

Hyrer i bostadslägenheter 2003

Rents for dwellings 2003.

I korta drag

2,5 procents hyreshöjning för hyresrätter

Den genomsnittliga hyreshöjningen mellan januari 2003 och januari 2004 var 2,5 procent. Höjningen är betydligt större än inflationstakten (mätt som förändringen i KPI) som under samma period var 0,8 procent. Hyresförändringen mäts enbart för lägenheter med oförändrad kvalitet, där alltså ingen större ombyggnad skett.

Den genomsnittliga månadshyran per lägenhet i januari 2004 var 4 350 kronor, vilket kan jämföras med januari 2003 då motsvarande hyra var 4 230 kronor. För en lägenhet på tre rum och kök var den genomsnittliga hyran 4 880 kronor i januari 2004.

Hyran per kvadratmeter i januari 2004 (uppräknad till årsnivå) var 790 kronor. Motsvarande för en trerumslägenhet var 750 kronor.

I genomsnitt var årshyran 51 400 kronor per lägenhet år 2003. Detta kan jämföras med den genomsnittliga årshyran år 2002 som var 49 900 kronor.

Hyrona ökade mest i Övriga större kommuner

Den största hyreshöjningen finns enligt undersökningen i Övriga större kommuner (kommuner med mer än 75 000 invånare, exklusive Stor-Stockholm och Stor-Göteborg). Hyreshöjningen mellan januari 2003 och januari 2004 var där 2,9 procent. Lägst var den genomsnittliga höjningen i Stor-Göteborg, i genomsnitt 2,0 procent.

Fortsatt högre hyresnivå i storstäderna än i övrigt

Hyresnivån i januari 2004 i Stor-Stockholm är något högre än i Stor-Göteborg, med i genomsnitt 880 mot 840 kronor per kvadratmeter. I Övriga större kommuner (kommuner med mer än 75 000 invånare, exklusive Stor-Stockholm och Stor-Göteborg) och Övriga kommuner (kommuner med mindre än 75 000 invånare, exklusive Stor-Stockholm och Stor-Göteborg) ligger den genomsnittliga kvadratmeterhyran på 780 respektive 720 kronor i januari 2004.



Statistiska centralbyrån
Statistics Sweden

Karin Rosén, SCB, tfn 019-17 69 98, fornamn.efternamn@scb.se
Göran Björk, SCB, tfn 019-17 65 56, fornamn.efternamn@scb.se

Statistiken har producerats av SCB, som ansvarar för officiell statistik inom området.

ISSN 0085-6991 Serie BO– Bostäder och byggande. Utkom den 11 juni 2004.
Tidigare publicering: Se avsnittet Fakta om statistiken.
Utgivare av Statistiska meddelanden är Svante Öberg, SCB.

Innehåll

Statistiken med kommentarer	4
Undersökningen har bytt namn	4
Årets resultat	4
Procentuell hyreshöjning	4
Årshyra efter värdeår	5
Utvecklingen sedan år 1969	5
Nybyggda lägenheter	6
Regionala skillnader	7
Tabeller	9
Teckenförklaring	9
1. Antal hyreslägenheter efter region, värdeår och lägenhetstyp år 2003	10
2. Antal hyreslägenheter år 2003 efter ägarkategori, årshyra och värdeår	12
3. Genomsnittlig årshyra per lägenhet samt konfidensintervall efter region, värdeår och lägenhetstyp år 2003. Kr	13
4. Genomsnittlig årshyra per lägenhet efter region, ägarkategori, värdeår och lägenhetstyp år 2003. Kr	15
5. Genomsnittlig årshyra per m ² bostadsyta efter region, ägarkategori, värdeår och lägenhetstyp år 2003. Kr	17
6. Genomsnittlig årshyra per m ² bostadsyta samt konfidensintervall efter region, värdeår och lägenhetstyp år 2003. Kr	19
7. Genomsnittlig hyra per lägenhet i januari 2004 samt konfidensintervall efter region, värdeår och lägenhetstyp. Kr	21
8. Genomsnittlig hyra per lägenhet i januari 2004 efter ägarkategori, värdeår och lägenhetstyp. Kr	23
9. Förändring i hyra per lägenhet mellan januari 2003 och januari 2004 efter region, värdeår och lägenhetstyp. Procent	24
10. Förändring i hyra per lägenhet mellan januari 2003 och januari 2004 efter ägarkategori, värdeår och lägenhetstyp. Procent	26
11. Genomsnittlig hyra per m ² bostadsyta i januari 2004 (uppräknad till årsnivå) samt konfidensintervall efter region, värdeår och lägenhetstyp. Kr	27
12. Genomsnittlig hyra per m ² bostadsyta i januari 2004 (uppräknad till årsnivå) efter ägarkategori, värdeår och lägenhetstyp. Kr	29
13. Genomsnittlig yta per lägenhet år 2003 efter region, värdeår och lägenhetstyp. Kvadratmeter	30
14. Antal hyreslägenheter efter färdigställandeår/värdeår och lägenhetstyp åren 1994-2003	32
15. Genomsnittlig årshyra per lägenhet samt konfidensintervall efter färdigställandeår/värdeår och lägenhetstyp åren 1994-2003. Kr	35
16. Genomsnittlig årshyra per m ² bostadsyta samt konfidensintervall efter färdigställandeår/värdeår och lägenhetstyp åren 1994-2003. Kr	38
17. Förändring i hyra per lägenhet mellan januari undersökningsåret och januari året efter undersökningsåret efter	

färdigställandeår/värdeår och lägenhetstyp. Uppgifter för undersökningsåren 1994-2003. Procent	41
18. Genomsnittlig hyra per lägenhet i januari samt konfidensintervall efter färdigställandeår/värdeår och lägenhetstyp. Uppgifter för undersökningsåren 1994-2003. Kr	44
19. Genomsnittlig hyra per m ² bostadsyta i januari (uppräknad till årsnivå) samt konfidensintervall efter värdeår och lägenhetstyp. Uppgifter för undersökningsåren 1994-2003. Kr	47
20. Genomsnittlig hyra per lägenhet i januari 2004, hyra per m ² bostadsyta samt yta per lägenhet efter län och kommun. Kr	50
21. Genomsnittlig hyra per lägenhet i januari 2004, hyra per m ² bostadsyta samt yta per lägenhet i storstadskommunerna efter lägenhetstyp. Kr	52
22. Genomsnittlig hyra per lägenhet i januari 2004, hyra per m ² bostadsyta samt yta per lägenhet i storstadskommunerna efter värdeår. Kr	52
Fakta om statistiken	53
Detta omfattar statistiken	53
Definitioner och förklaringar	53
Så görs statistiken	54
Urval	54
Insamling och granskning	55
Skattningsmetod	55
Statistikens tillförlitlighet	55
Urvalsfel	55
Bortfall	56
Mätfel	56
Bra att veta	56
Bakgrund	56
Annan statistik	56
In English	57
Summary	57
List of tables	57
List of terms	57

Statistiken med kommentarer

Undersökningen har bytt namn

Hyror i bostadslägenheter (HiB) är det nya namnet på denna undersökning vars syfte är att beskriva hyror och hyresförändringar på årsbasis i lägenheter som upplåts med hyresrätt. Tidigare har denna publicering grundats på en del av Bostads- och hyresundersökningen (BHU). Från undersökningsår 2003 har de övriga delarna av BHU lagts ner. Eftersom den kvarvarande undersökningen avviker mycket i omfattning mot BHU har den fått ett nytt namn, Hyror i bostadslägenheter (HiB). Innehållet i HiB är dock detsamma som motsvarande del i BHU.

Från undersökningsår 2003 redovisas uppgifter i förekommande fall efter lägenhetens/fastighetens värdeår. Tidigare år har årsindelning gjorts efter färdigställandeår. I Sveriges statistiska databaser redovisas uppgifterna både efter värdeår och färdigställandeår. Sveriges statistiska databaser nås via SCB:s hemsida <http://www.scb.se/> under ämnesområde Boende, byggande och bebyggelse.

Årets resultat

Den genomsnittliga hyran i januari 2004 var 4 350 kronor. För en lägenhet på 1 rum och kök var den genomsnittliga januarihyran 2 940 kronor och för en större lägenhet, 5 rum eller fler och kök, fick man i genomsnitt betala 7 570 kronor i januari 2004.

Tablå 1 redovisar årshyra år 2003 och januarihyra 2004 per lägenhet samt hyresförändring januari 2003-januari 2004 efter lägenhetstyp.

Tablå 1 Genomsnittliga hyror och hyresförändringar i lägenheter upplåtna med hyresrätt

	Årshyra per lägenhet år 2003. Kronor	Hyra per lägenhet i januari år 2004. Kronor	Förändring hyra jan 2003- jan 2004. Procent
1 rum och kök	34 700	2 940	2,6
2 rum och kök	46 800	3 970	2,5
3 rum och kök	57 500	4 880	2,5
4 rum och kök	71 200	6 030	2,6
5+ rum och kök	89 500	7 570	2,4
Övriga	32 500	2 750	2,5
Totalt	51 400	4 350	2,5

Till Övriga räknas lägenheter som saknar kök, exempelvis 1 rum och kokvrå/kokskåp.

Den genomsnittliga årshyran år 2003 var 51 400 kronor. Detta kan jämföras med en årshyra på 49 900 kronor år 2002.

Procentuell hyreshöjning

Hyran i lägenheter upplåtna med hyresrätt har i genomsnitt ökat 2,5 procent mellan januari 2003 och januari 2004. Detta är något mindre än under föregående år, det vill säga mellan januari 2002 och januari 2003, då hyreshöjningen var 2,9 procent.

Den procentuella höjningen beräknas endast på lägenheter som inte genomgått någon större förändring under undersökningsåret.

Hyreshöjningen ligger avsevärt högre än den allmänna inflationstakten (mätt i konsumentprisindex), som mellan januari 2003 och januari 2004 var 0,8 procent.

Tablå 2 visar den procentuella förändringen av månadshyran mellan januari 2003 och januari 2004 redovisad efter ägarkategori. Skillnaden mellan kommunala och privata fastighetsägare är inte så stor i detta avseende. Privata fastighetsägare har en något högre genomsnittlig hyreshöjning. Den lägsta hyreshöjningen av de tre ägarkategorierna har Övriga fastighetsägare (bostadsrättsföreningar, stat, landsting), med 1,6 procent.

Tablå 2 Förändringen av månadshyra mellan januari 2003 och januari 2004 efter ägarkategori. Procent

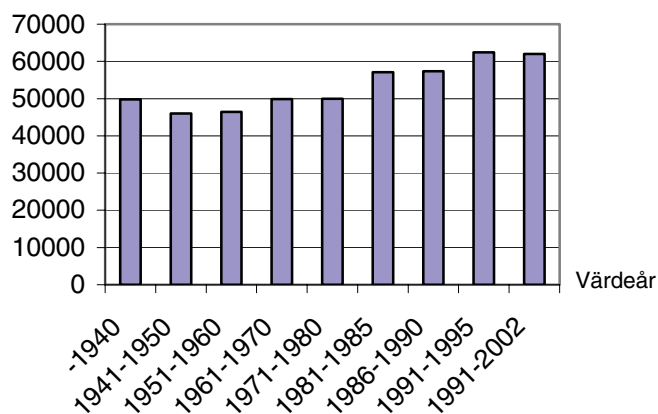
	Kommunala bostadsföretag	Privata fastighetsägare	Övriga fastighetsägare	Totalt
Totalt	2,5	2,6	1,6	2,5

Årshyra efter värdeår

I diagram 1 ser vi hur årshyran år 2003 varierar med fastighetens värdeår. Fastighetens värdeår är detsamma som färdigställandeåret om inga större om- eller tillbyggnationer har gjorts. Efter större om- eller tillbyggnationer fastställs ett nytt värdeår med beaktande av ombyggnationens omfattning. Värdeåret används bland annat vid fastställande av fastighetens taxeringsvärde.

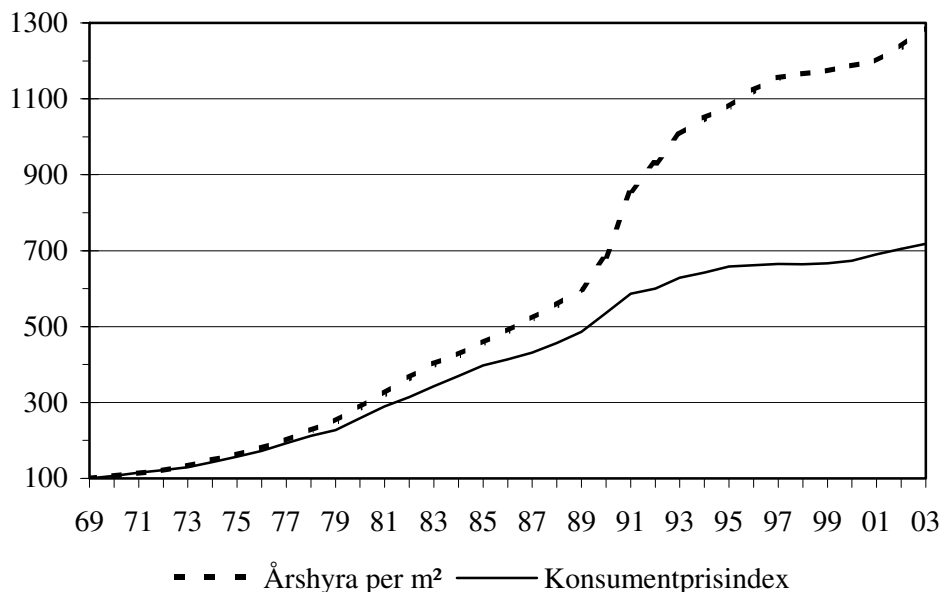
Lägst genomsnittlig årshyra, 46 000 kronor, hade lägenheter med värdeår 1941-1950, medan lägenheter med värdeår 1991-1995 fick betala mest, i genomsnitt 62 400 kronor.

Diagram 1 Genomsnittlig årshyra för lägenheter upplåtna med hyresrätt år 2003

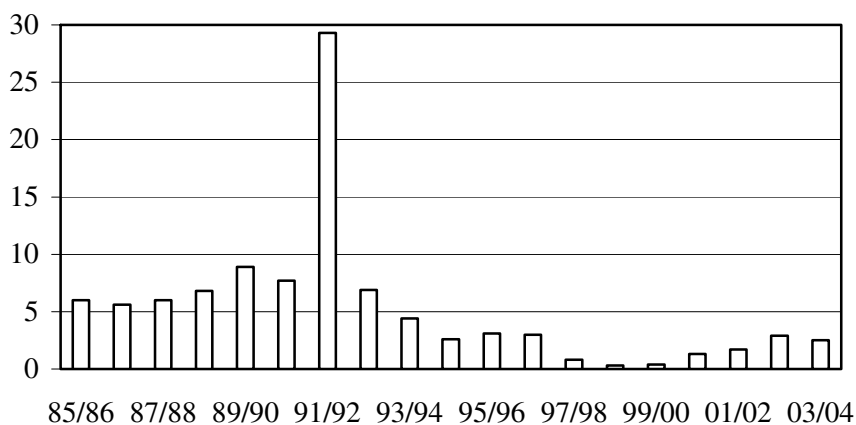


Utvecklingen sedan år 1969

Sedan hyresundersökningen startade år 1969 har hyresförändringarna mätts på likartat sätt. Förändringsskattningarna avser att för kvalitets- och storleksmässigt jämförbara lägenheter belysa hyresförändringen under mätperioden. Diagram 2 visar utvecklingen av hyror i jämförelse med prisutvecklingen mätt i konsumentprisindex.

Diagram 2 Hyrorna och den allmänna prisutvecklingen (index 1969=100)

Hyrorna per kvadratmeter bostadsyta har i fasta priser stigit med cirka 79 procent mellan åren 1969 och 2003. Realt skedde den största ökningen under åren 1990 till 1992 som resultat av skatte- och subventionsförändringar. Av diagram 3 framgår att det var under år 1991 som den stora höjningen skedde på nära 30 procent.

Diagram 3 Årliga förändringar av hyran för tre rumslägenheter upplåtna med hyresrätter, procent

Nybyggda lägenheter

Resultatet från denna undersökning kan jämföras med SCB:s undersökning Hyresstatistiken för nyproducerade lägenheter. Eftersom publiceringen av resultaten från Hyror i bostadslägenheter i år har tidigare lagts finns till denna rapport ännu inga uppgifter för lägenheter färdigställda under år 2003.

Av diagram 4 framgår hur årshyran respektive årsavgiften i beståndet har förändrats i fasta priser under perioden 1969-2003 för lägenheter om 3 rum och kök. I diagrammet visas också motsvarande hyra respektive avgift för nybyggnation, enligt uppgifter från Hyresstatistiken för nyproducerade lägenheter.

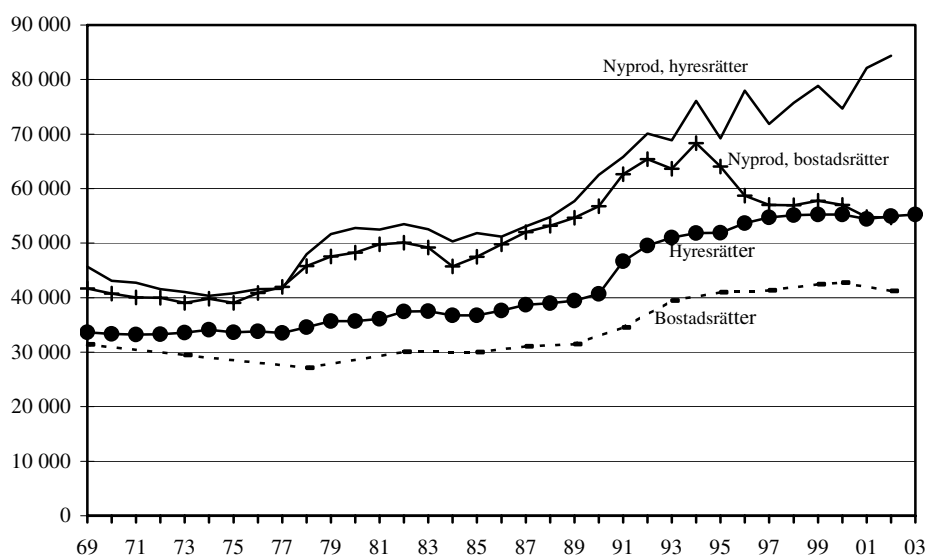
Vid första undersökningstillfället, år 1969, var årshyran i nybyggda hyresrättslägenheter 36 procent högre än i hela beståndet av hyresrätter.

Skillnaden i hyra mellan nybyggda lägenheter och övriga hyresrättslägenheter minskade i början av 1970-talet för att vara som lägst år 1974 med endast 18 procent.

Efter år 1974 ökade hyresskillnaden mellan nya och gamla lägenheter för att vara som störst år 1980 med 48 procent i skillnad. Därefter minskade skillnaden och var som minst år 1986 med en skillnad om 36 procent. Under närmast följande år skedde en viss ökning i hyresskillnaden och den var som störst år 1990 då den uppgick till 54 procent. Under 1990-talet har skillnaden mellan årshyran i nyproducerade lägenheter och lägenheter i beståndet varierat från år till år, med som minst 31 och som mest 47 procent. År 2001 och 2002 var hyran för nyproducerade hyreslägenheter mer än 50 procent högre än i det totala beståndet.

Variationerna som beskrivits ovan påverkas av ett flertal faktorer. Exempel på dessa faktorer är storleken på om-, till-, och nybyggnadsverksamheten, byggkostnader, ränteläget och storleken på bostadssubventionerna under olika år.

Diagram 4 Årshyror för trerumslägenheter som upplåts med hyresrätt. Åren 1969-2003, 2003 års priser



Regionala skillnader

Tablå 3 visar bland annat den procentuella hyresförändringen mellan januari 2003 och januari 2004 för olika regioner. Hyresförändringen för riket var i genomsnitt 2,5 procent. Den största hyreshöjningen finns i Övriga större kommuner (kommuner med mer än 75 000 invånare, exklusive Stor-Stockholm och Stor-Göteborg). Hyreshöjningen mellan januari 2003 och januari 2004 var där 2,9 procent, en höjning som är lika stor som året före i samma region.

Lägst var den genomsnittliga höjningen i Stor-Göteborg, i genomsnitt 2,0 procent.

Hyresnivån per lägenhet i januari 2004 är högre i storstadsregionerna (Stor-Stockholm och Stor-Göteborg) än i de övriga kommunerna, enligt tablå 3. Lägst hyresnivå i januari 2004 hittar vi i Övriga kommuner (kommuner med färre än 75 000 invånare, exklusive Stor-Stockholm och Stor-Göteborg), där hyran i genomsnitt är 3 980 kronor per lägenhet.

Tablå 3 Hyror och hyresförändringar i lägenheter upplåtna med hyresrätt efter region

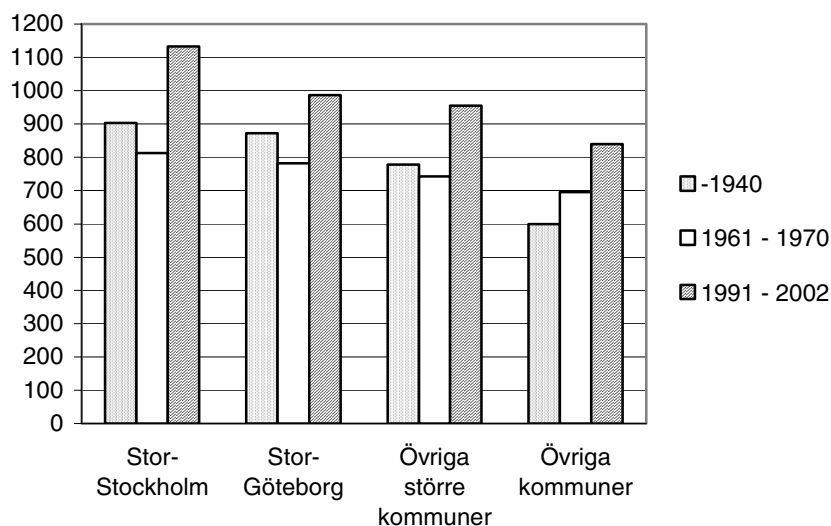
	Januarihyra per lägenhet 2004. Kronor	Förändring hyra jan 2003- jan 2004. Procent
Stor-Stockholm	4 790	2,2
Stor-Göteborg	4 570	2,0
Övriga större kommuner	4 390	2,9
Övriga kommuner	3 980	2,6
Riket	4 350	2,5

I diagram 5 redovisas kvadratmeterhyror för olika regioner och värdeår.

Diagrammet visar att fördelningen av högsta och lägsta årshyran per kvadratmeter år 2003 mellan olika värdeårsintervall är relativt lika om man jämför de fyra regionerna. Vi ser att lägenheter i fastigheter med värdeår 1991-2002 i samtliga regioner är de som har högst hyra per kvadratmeter bostadsyta. Att detta är en trend kan vi se i diagram 3 ovan, där kurvan för nybyggda lägenheter ligger mycket över kurvan för hela lägenhetsbeståndet.

I samtliga regioner utom Övriga kommuner ligger kvadratmeterhyran år 2003 högre för värdeårsintervall -1940 än för lägenheter med värdeår 1961-1970.

Diagram 5 Årshyror per kvadratmeter år 2003 efter region och olika värdeår



Tabeller

Teckenförklaring

Explanation of symbols

–	Noll	Zero
0	Mindre än 0,5	Less than 0.5
0,0	Mindre än 0,05	Less than 0.05
..	Uppgift inte tillgänglig eller för osäker för att anges	Data not available
.	Uppgift kan inte förekomma	Not applicable
*	Preliminär uppgift	Provisional figure

1. Antal hyreslägenheter efter region, värdeår och lägenhetstyp år 2003**1. Number of rented dwellings by region, year of valuation and size of dwelling in 2003**

	1 rum och kök	2 rum och kök	3 rum och kök	4 rum och kök	5+rum och kök	Övriga	Totalt
Riket							
- 1940	21800	31800	17500	7750	5300	9080	93200
1941 - 1950	13100	50300	27100	5150	1730	3820	101000
1951 - 1960	25500	91800	62200	20500	5970	19800	226000
1961 - 1970	38900	126000	146000	48100	9790	29700	399000
1971 - 1980	31400	107000	105000	30600	5650	30800	311000
1981 - 1985	8050	40900	32700	14100	2640	3330	102000
1986 - 1990	12600	58500	37800	15000	3070	5320	132000
1991 - 1995	8020	42900	33800	12600	2990	7390	108000
1991 -	9890	52400	38100	14700	3370	13900	132000
Totalt	161000	559000	466000	156000	37500	116000	1496000
Stor-Stockholm							
- 1940	11800	11200	5540	2530	1950	6230	39200
1941 - 1950	4170	15600	9490	1230	310	1690	32500
1951 - 1960	5600	26500	20500	6820	2410	7030	68900
1961 - 1970	6630	18400	32500	10900	2590	5120	76100
1971 - 1980	6070	15800	26100	7460	1230	10200	66800
1981 - 1985	1390	8560	7920	3940	780	1220	23800
1986 - 1990	2440	9590	5310	3240	720	1160	22500
1991 - 1995	2270	7880	3910	2450	630	860	18000
1991 -	3010	11300	4500	2720	690	2040	24300
Totalt	41100	117000	112000	38800	10700	34700	354000
Stor-Göteborg							
- 1940	1950	3400	1630	640	520	550	8690
1941 - 1950	1630	5160	1550	240	120	160	8860
1951 - 1960	1890	11000	7620	2200	720	2250	25700
1961 - 1970	3820	13600	20000	7140	1650	4430	50600
1971 - 1980	2720	11200	9730	2600	790	3320	30400
1981 - 1985	950	4300	3790	1380	170	190	10800
1986 - 1990	1700	6220	3640	1160	300	240	13300
1991 - 1995	1140	4400	3240	1530	260	220	10800
1991 -	1300	5450	3730	1800	330	470	13100
Totalt	16000	60300	51700	17200	4600	11600	161000

1 Forts

	1 rum och kök	2 rum och kök	3 rum och kök	4 rum och kök	5+rum och kök	Övriga	Totalt
Stor-Stockholm + Stor-Göteborg + övriga större kommuner							
- 1940	19200	23500	12200	5400	3840	8260	72400
1941 - 1950	9590	34000	18600	2850	1130	2800	69000
1951 - 1960	15500	64000	43700	15300	4720	14000	157000
1961 - 1970	19600	71300	94500	33100	7500	20800	247000
1971 - 1980	16700	57900	71300	20600	3860	23000	193000
1981 - 1985	4050	26300	22200	10100	2170	2370	67200
1986 - 1990	6930	30000	19000	8180	1900	2860	68800
1991 - 1995	5260	20400	13800	7220	1860	3200	51800
1991 -	6780	27900	16800	8840	2170	9030	71500
Totalt	98300	335000	298000	104000	27300	83100	946000
Övriga större kommuner							
- 1940	5460	8890	5050	2240	1370	1480	24500
1941 - 1950	3790	13300	7600	1370	700	950	27700
1951 - 1960	8040	26500	15600	6240	1600	4750	62800
1961 - 1970	9140	39300	42000	15100	3250	11200	120000
1971 - 1980	7860	30900	35500	10500	1840	9520	96200
1981 - 1985	1700	13400	10500	4800	1220	950	32600
1986 - 1990	2790	14100	10000	3770	880	1470	33100
1991 - 1995	1850	8140	6690	3240	970	2120	23000
1991 -	2460	11200	8520	4320	1160	6510	34100
Totalt	41200	158000	135000	48300	12000	36900	431000
Övriga kommuner							
- 1940	2660	8290	5260	2350	1460	820	20800
1941 - 1950	3540	16300	8480	2300	600	1030	32200
1951 - 1960	9990	27700	18400	5270	1250	5760	68400
1961 - 1970	19300	55000	51500	15000	2290	8950	152000
1971 - 1980	14700	49400	33800	10000	1800	7820	118000
1981 - 1985	4000	14600	10500	3960	470	970	34500
1986 - 1990	5630	28500	18800	6860	1160	2460	63400
1991 - 1995	2750	22500	19900	5370	1130	4200	55900
1991 -	3110	24500	21300	5820	1200	4920	60800
Totalt	62900	224000	168000	51500	10200	32700	550000

2. Antal hyreslägenheter år 2003 efter ägarkategori, årshyra och värdeår

2. Number of rented dwellings in 2003 by type of ownership, annual rent and year of valuation

	- 1940	1941-1950	1951-1960	1961-1970	1971-1980	1981-1985	1986-1990	1991 -	Totalt
Kommunala bostadsföretag									
- 20999	360	290	2360	3300	1500	0	130	0	7940
21000 - 24999	180	300	3850	4080	2270	220	260	920	12100
25000 - 28999	700	720	5230	10400	7040	510	470	290	25300
29000 - 32999	910	2160	8140	10400	10600	890	1400	1660	36100
33000 - 36999	1060	3240	7070	14200	10700	1870	3300	2080	43500
37000 - 40999	1400	5730	23800	22900	18900	2050	2650	3250	80700
41000 - 48999	1490	9600	32200	51300	52700	13800	18700	9180	189000
49000 - 56999	560	4020	27600	52000	57400	15400	18100	13100	188000
57000 - 64999	620	1890	9970	34600	23300	11400	12100	15100	109000
65000 - 72999	530	250	4520	12800	10400	7000	8480	9330	53300
73000 - 80999	300	290	1280	4220	4930	4220	5060	5160	25400
81000 -	750	190	1120	3430	2920	3520	5540	7760	25200
Totalt	8850	28700	127000	224000	203000	60900	76100	67800	796000
Privata									
- 20999	2580	880	2140	2230	640	46	29	16	8550
21000 - 24999	2280	1060	4430	3020	1240	13	430	240	12700
25000 - 28999	4520	1360	3740	4980	1690	750	110	260	17400
29000 - 32999	8060	4460	5950	9250	4470	1730	650	940	35500
33000 - 36999	7720	7500	6280	9200	7760	1340	2480	840	43100
37000 - 40999	8830	11000	10500	9990	6160	2350	2370	1970	53100
41000 - 48999	12200	19000	21000	31900	24100	5130	9320	7870	130000
49000 - 56999	10500	11800	17300	37900	21000	7850	9160	9800	125000
57000 - 64999	6960	5550	9410	31400	16000	7870	11600	13600	102000
65000 - 72999	4170	2530	5810	17200	10800	4140	7160	6720	58500
73000 - 80999	3300	2040	3700	6770	5080	2900	3180	6560	33500
81000 -	8540	1880	4350	6070	4380	4210	5730	9390	44600
Totalt	79600	69000	94600	170000	103000	38300	52200	58200	665000
Övriga									
Totalt	4780	3550	3990	5090	4910	2440	3920	6390	35100
Totalt									
Totalt	93200	101000	226000	399000	311000	102000	132000	132000	1496000

3. Genomsnittlig årshyra per lägenhet samt konfidensintervall efter region, värdeår och lägenhetstyp år 2003. Kr

3. Average annual rent per dwelling, with standard error, by region, year of valuation and size of dwelling in 2003. SEK

	1 rum och kök	2 rum och kök	3 rum och kök	4 rum och kök	5+rum och kök	Övriga	Totalt
Riket							
- 1940	35207 ± 1244	45621 ± 1672	58845 ± 2488	77381 ± 3656	97017 ± 6034	30932 ± 2264	49829 ± 1139
1941 - 1950	33942 ± 1285	42635 ± 1265	52735 ± 1982	68293 ± 2866	90317 ± 7618	32215 ± 4456	45958 ± 1058
1951 - 1960	32504 ± 942	43206 ± 907	53373 ± 1084	64962 ± 1569	83744 ± 3683	26262 ± 1029	46358 ± 659
1961 - 1970	32227 ± 729	44726 ± 885	55402 ± 867	66790 ± 1390	85423 ± 2699	29300 ± 1029	49924 ± 533
1971 - 1980	33849 ± 873	46191 ± 752	56221 ± 933	68263 ± 1210	84790 ± 2475	33963 ± 1079	50000 ± 584
1981 - 1985	36841 ± 1270	49624 ± 1023	62179 ± 1458	75707 ± 1551	91239 ± 2751	41360 ± 2729	57070 ± 910
1986 - 1990	39415 ± 1246	51700 ± 1036	63725 ± 1346	78537 ± 1512	92629 ± 2871	38617 ± 2204	57448 ± 844
1991 - 1995	43967 ± 1862	56093 ± 1763	67567 ± 1710	84237 ± 2491	100197 ± 4431	42449 ± 2425	62367 ± 1131
1991 -	44582 ± 1665	56749 ± 1530	68619 ± 1566	85989 ± 2250	102756 ± 4233	41176 ± 2172	62025 ± 975
Totalt	34677 ± 392	46838 ± 368	57520 ± 442	71159 ± 682	89480 ± 1377	32451 ± 598	51351 ± 232
Stor-Stockholm							
- 1940	36610 ± 2017	51392 ± 2942	68471 ± 4217	88320 ± 7346	111107 ± 15082	32142 ± 3152	51742 ± 1900
1941 - 1950	35324 ± 2488	45695 ± 2566	55432 ± 4223	75425 ± 5275	117506 ± 25845	37677 ± 8495	48657 ± 2133
1951 - 1960	36660 ± 2668	47877 ± 1887	57572 ± 1859	68006 ± 3611	92180 ± 4806	28514 ± 2048	51405 ± 1302
1961 - 1970	37145 ± 1371	50892 ± 1533	62341 ± 1483	72942 ± 2357	94094 ± 4607	33942 ± 2184	58066 ± 994
1971 - 1980	38552 ± 2501	53403 ± 1710	62517 ± 1915	75148 ± 2625	91068 ± 4375	37213 ± 2116	56272 ± 1344
1981 - 1985	44347 ± 2615	54627 ± 2168	68188 ± 3856	80528 ± 2801	101612 ± 4995	48096 ± 4150	64030 ± 2073
1986 - 1990	45483 ± 1980	60382 ± 2109	73766 ± 2488	85367 ± 2987	104350 ± 5309	47429 ± 2435	66287 ± 1842
1991 - 1995	49402 ± 3763	65095 ± 4054	83695 ± 5333	99598 ± 4472	127412 ± 17230	45043 ± 5704	73057 ± 3300
1991 -	50503 ± 3245	64068 ± 3590	85690 ± 4846	101834 ± 4271	128735 ± 16145	45960 ± 3038	70934 ± 2909
Totalt	38678 ± 967	52261 ± 877	63127 ± 933	77412 ± 1427	100565 ± 3208	35318 ± 1219	56692 ± 512
Stor-Göteborg							
- 1940	37835 ± 3245	48145 ± 3927	67487 ± 5845	80718 ± 7905	112338 ± 9204	28843 ± 3765	54496 ± 3581
1941 - 1950	34604 ± 2209	43722 ± 2622	55844 ± 4665	69381 ± 4681	100585 ± 10456	34377 ± 12798	45478 ± 2222
1951 - 1960	34364 ± 1567	43996 ± 1399	54918 ± 2691	63656 ± 2657	77087 ± 4353	26418 ± 1298	47596 ± 1385
1961 - 1970	36427 ± 1160	48432 ± 1585	57163 ± 1699	68235 ± 2207	84267 ± 3701	31016 ± 1748	53416 ± 1026
1971 - 1980	36766 ± 1377	48708 ± 1476	57656 ± 1728	69965 ± 3464	89248 ± 5799	34444 ± 2037	51824 ± 1124
1981 - 1985	39315 ± 3211	54671 ± 2160	65077 ± 2723	86023 ± 3124	102198 ± 12104	45448 ± 6433	61542 ± 1969
1986 - 1990	42478 ± 2070	56475 ± 2258	68772 ± 3092	89542 ± 3640	107650 ± 5728	46401 ± 4615	61919 ± 2119
1991 - 1995	44585 ± 2610	62206 ± 3123	74853 ± 2985	93241 ± 4053	106388 ± 5698	42707 ± 6117	69232 ± 2294
1991 -	44575 ± 2363	61768 ± 2913	75268 ± 2709	94061 ± 3739	109228 ± 6534	40471 ± 4579	68766 ± 2163
Totalt	37711 ± 778	49733 ± 799	59914 ± 950	73970 ± 1374	91564 ± 2659	31988 ± 1053	54298 ± 513

3 Forts

	1 rum och kök	2 rum och kök	3 rum och kök	4 rum och kök	5+rum och kök	Övriga	Totalt
Stor-Stockholm + Stor-Göteborg + övriga större kommuner							
- 1940	36092 ± 1356	48961 ± 1810	65068 ± 2694	85217 ± 4384	106987 ± 8112	31053 ± 2451	52062 ± 1333
1941 - 1950	35434 ± 1421	44311 ± 1548	55432 ± 2496	73721 ± 3500	102426 ± 9005	33663 ± 5630	47844 ± 1316
1951 - 1960	34465 ± 1358	45086 ± 1025	55382 ± 1223	66680 ± 1979	88074 ± 3031	27811 ± 1227	48740 ± 775
1961 - 1970	34967 ± 807	47638 ± 1052	57756 ± 951	68878 ± 1398	88018 ± 3364	31049 ± 1256	53188 ± 625
1971 - 1980	35943 ± 1115	48636 ± 908	57909 ± 1231	70770 ± 1574	87131 ± 2572	35493 ± 1277	52524 ± 718
1981 - 1985	39855 ± 1947	52396 ± 1041	65647 ± 1788	78552 ± 1511	92862 ± 3176	43999 ± 3273	60973 ± 1077
1986 - 1990	42383 ± 1357	55688 ± 1323	68803 ± 1739	82984 ± 1885	98091 ± 3382	42562 ± 2666	61839 ± 1114
1991 - 1995	45808 ± 2068	60830 ± 2176	73480 ± 2376	91251 ± 2989	106135 ± 6555	42114 ± 3182	67397 ± 1548
1991 -	46340 ± 1853	60857 ± 1844	74949 ± 2118	92809 ± 2712	109183 ± 6127	40098 ± 2815	65579 ± 1276
Totalt	36828 ± 510	49282 ± 464	59856 ± 538	73980 ± 778	93937 ± 1631	33569 ± 727	53960 ± 287
Övriga större kommuner							
- 1940	34376 ± 1562	46209 ± 2480	60557 ± 3813	83001 ± 6575	99100 ± 8566	27287 ± 2324	51708 ± 2152
1941 - 1950	35912 ± 2121	42977 ± 2302	55348 ± 2960	72960 ± 5345	96107 ± 8167	26455 ± 3295	47666 ± 2004
1951 - 1960	32958 ± 1617	42746 ± 1244	52751 ± 1832	66299 ± 2768	86833 ± 4447	27431 ± 1874	46287 ± 1111
1961 - 1970	32776 ± 1222	45844 ± 1627	54497 ± 1415	66248 ± 2304	85078 ± 6479	29740 ± 1939	50001 ± 942
1971 - 1980	33644 ± 976	46189 ± 1238	54588 ± 1646	67864 ± 2139	83587 ± 3850	34020 ± 1927	50144 ± 961
1981 - 1985	36486 ± 2935	50238 ± 1235	63939 ± 2276	74789 ± 2031	85939 ± 3661	38426 ± 2291	58551 ± 1460
1986 - 1990	39618 ± 2231	52161 ± 1542	66190 ± 2614	78920 ± 2718	89692 ± 3696	38088 ± 3895	58788 ± 1650
1991 - 1995	42137 ± 2456	55959 ± 3390	66850 ± 2710	83990 ± 4293	92319 ± 6192	40858 ± 4229	62107 ± 2124
1991 -	42169 ± 1993	57161 ± 2691	69133 ± 2568	86588 ± 3877	97579 ± 6001	38232 ± 3766	60548 ± 1716
Totalt	34653 ± 618	46912 ± 662	57125 ± 794	71225 ± 1156	88955 ± 2334	32421 ± 1107	51596 ± 421
Övriga kommuner							
- 1940	28901 ± 1816	36158 ± 2793	44371 ± 3478	59362 ± 4517	70835 ± 6302	29718 ± 4468	42098 ± 1915
1941 - 1950	29901 ± 2367	39194 ± 1685	46806 ± 2235	61569 ± 3535	67610 ± 7474	28277 ± 5432	41954 ± 1423
1951 - 1960	29458 ± 854	38865 ± 1450	48618 ± 1859	59988 ± 2271	67340 ± 9257	22488 ± 1414	40886 ± 1100
1961 - 1970	29443 ± 1126	40950 ± 1421	51069 ± 1693	62171 ± 2681	76917 ± 3904	25241 ± 1382	44619 ± 941
1971 - 1980	31477 ± 1422	43328 ± 1147	52659 ± 1138	63107 ± 1654	79765 ± 8081	29458 ± 1676	45848 ± 942
1981 - 1985	33795 ± 1279	44653 ± 1728	54844 ± 1997	68434 ± 3723	83777 ± 4746	34900 ± 2092	49478 ± 1670
1986 - 1990	35764 ± 1806	47494 ± 1410	58586 ± 1740	73240 ± 2205	83697 ± 3890	34031 ± 1838	52673 ± 1192
1991 - 1995	40449 ± 3431	51795 ± 2533	63456 ± 2460	74819 ± 4369	90382 ± 6049	42704 ± 3507	57702 ± 1734
1991 -	40755 ± 3055	52061 ± 2345	63647 ± 2305	75620 ± 4047	91143 ± 5518	43155 ± 3102	57847 ± 1603
Totalt	31326 ± 601	43195 ± 619	53369 ± 794	65447 ± 1227	77591 ± 2913	29609 ± 1049	46863 ± 423

4. Genomsnittlig årshyra per lägenhet efter region, ägarkategori, värdeår och lägenhetstyp år 2003. Kr

4. Average annual rent per dwelling by region, type of ownership, year of valuation and size of dwelling in 2003. SEK

	1 rum och kök	2 rum och kök	3 rum och kök	4 rum och kök	5+rum och kök	Övriga	Totalt
Riket							
Kommunala bostadsföretag							
- 1940	36600	43400	56100	75900	96500	25900	47400
1941 - 1950	32700	41300	50500	63200	88700	35400	43600
1951 - 1960	31600	42800	52500	63400	77400	25900	44900
1961 - 1970	31200	43200	54000	64900	79600	28200	48300
1971 - 1980	33100	44900	54300	66100	82100	33000	48800
1981 - 1985	37600	49500	59800	74500	87500	44200	56700
1986 - 1990	38300	50800	62400	77800	90400	38800	56600
1991 - 1995	43200	54100	66100	80700	91500	40400	60200
1991 -	44200	55200	67400	83200	97200	38700	60200
Totalt	33700	45800	56000	69300	84100	32000	50200
Privata							
- 1940	35000	46400	59400	79900	103000	31300	50500
1941 - 1950	34400	43500	53900	69400	95200	31100	47000
1951 - 1960	33500	44300	54400	66700	86700	26700	48500
1961 - 1970	33500	47600	57200	69300	90000	30400	52300
1971 - 1980	35600	48900	60300	73200	88800	35500	52800
1981 - 1985	35800	50300	66600	78100	97500	36100	58400
1986 - 1990	40900	53400	65800	79700	95200	38400	59300
1991 - 1995	44400	58300	69000	88700	106000	48100	65200
1991 -	44700	58400	69800	89500	107000	45200	64500
Totalt	35500	48500	59500	73800	94300	32400	53000
Övriga							
Totalt	34000	40700	57800	66000	72900	38300	46300
Totalt							
Totalt	34700	46800	57500	71200	89500	32500	51400
Stor-Stockholm + Stor-Göteborg + övriga större kommuner							
Kommunala bostadsföretag							
- 1940	37700	44500	57900	83200	116000	25900	47600
1941 - 1950	32600	42300	51600	63800	91100	41500	45000
1951 - 1960	33300	44200	53600	65000	78800	27400	46800
1961 - 1970	33800	44700	55100	66300	79700	29300	50700
1971 - 1980	35200	46700	55500	67900	83100	34300	51100
1981 - 1985	41000	51600	62500	77100	88700	47100	60000
1986 - 1990	40100	53400	66800	80600	93200	43600	60800
1991 - 1995	43500	58000	70800	85600	92800	37400	64700
1991 -	45000	59200	73000	88700	100000	36400	63500
Totalt	36000	47400	57200	71200	85700	32800	52300

4 Forts

	1 rum och kök	2 rum och kök	3 rum och kök	4 rum och kök	5+rum och kök	Övriga	Totalt
Privata							
- 1940	36000	49700	65800	87400	113000	31500	52900
1941 - 1950	36400	45200	58000	74900	105000	31100	49000
1951 - 1960	35100	46700	58000	69000	91800	28400	51300
1961 - 1970	35800	50700	61000	72000	94900	33000	55900
1971 - 1980	36600	51300	61700	77000	92000	37200	54800
1981 - 1985	38300	53600	70200	81900	100000	37200	62500
1986 - 1990	43800	58400	72100	88000	106000	40400	63500
1991 - 1995	47700	63600	77900	99200	114000	47300	70400
1991 -	47300	62700	78100	98500	114000	44400	67900
Totalt	37200	51200	63000	77800	100000	34100	55600
Övriga							
Totalt	40500	51200	61300	69900	80900	38200	54200
Totalt							
Totalt	36800	49300	59900	74000	93900	33600	54000
Övriga kommuner							
Kommunala bostadsföretag							
- 1940	32400	37300	52900	63900	65900	25600	46700
1941 - 1950	33000	39300	44700	62400	79900	22500	40100
1951 - 1960	29600	39600	49000	57800	73600	21300	40300
1961 - 1970	29300	41800	52200	62100	79300	25400	45100
1971 - 1980	31700	43400	52400	62500	80600	30000	46000
1981 - 1985	34300	45700	54800	66500	81300	35600	50100
1986 - 1990	36800	48100	57600	73700	83300	33600	52100
1991 - 1995	42500	51300	62200	73800	88300	42100	56300
1991 -	42500	51600	62400	74800	89100	42300	56500
Totalt	31600	43800	53800	65300	80000	30200	46900
Privata							
- 1940	28300	36900	43700	59600	73300	29500	41700
1941 - 1950	29200	39700	47300	62300	72500	31000	42800
1951 - 1960	29700	38400	48500	61500	64100	23500	42400
1961 - 1970	29800	40500	49500	62300	75000	24500	44600
1971 - 1980	32500	43500	54000	64600	77400	28500	46500
1981 - 1985	32900	43700	55700	71100	87300	34100	49500
1986 - 1990	35600	47000	59700	72700	84000	35300	54300
1991 - 1995	38700	52500	64500	76100	95700	55200	60200
1991 -	39100	52800	64700	76700	96200	53100	60300
Totalt	31200	43000	52900	66000	77400	27100	47400
Övriga							
Totalt	28600	35500	51900	56800	59000	38500	38900
Totalt							
Totalt	31300	43200	53400	65400	77600	29600	46900

5. Genomsnittlig årshyra per m² bostadsyta efter region, ägarkategori, värdeår och lägenhetstyp år 2003. Kr

5. Average annual rent per square metre of floor space by region, type of ownership, year of valuation and size of dwelling in 2003. SEK

	1 rum och kök	2 rum och kök	3 rum och kök	4 rum och kök	5+rum och kök	Övriga	Totalt
Riket							
Kommunala bostadsföretag							
- 1940	910	800	720	770	640	790	800
1941 - 1950	830	750	730	670	700	980	760
1951 - 1960	790	750	730	700	690	880	750
1961 - 1970	750	710	700	680	680	800	710
1971 - 1980	770	720	690	690	690	800	720
1981 - 1985	840	790	770	760	740	910	790
1986 - 1990	890	830	800	790	770	900	830
1991 - 1995	990	880	820	810	780	980	870
1991 -	1010	910	850	830	810	1020	900
Totalt	800	760	730	720	710	860	760
Privata							
- 1940	890	780	710	700	670	940	800
1941 - 1950	860	780	720	690	680	910	770
1951 - 1960	830	760	720	690	700	910	760
1961 - 1970	820	780	720	720	710	860	760
1971 - 1980	860	790	770	730	710	890	790
1981 - 1985	860	850	820	760	760	940	830
1986 - 1990	940	870	820	760	750	970	850
1991 - 1995	1040	900	850	850	820	1180	900
1991 -	1080	920	870	860	830	1320	940
Totalt	870	810	750	730	710	930	800
Övriga							
Totalt	830	720	740	660	550	950	760
Totalt							
Totalt	840	780	740	730	710	890	770
Stor-Stockholm + Stor-Göteborg + övriga större kommuner							
Kommunala bostadsföretag							
- 1940	960	840	790	850	690	800	850
1941 - 1950	840	770	750	690	740	1080	780
1951 - 1960	840	770	740	720	710	920	780
1961 - 1970	820	730	710	700	680	800	730
1971 - 1980	820	750	710	710	700	820	740
1981 - 1985	930	830	800	790	750	960	820
1986 - 1990	970	880	850	820	790	980	870
1991 - 1995	1030	950	870	860	770	990	920
1991 -	1050	980	910	890	820	1030	960
Totalt	870	790	740	740	720	870	780

5 Forts

	1 rum och kök	2 rum och kök	3 rum och kök	4 rum och kök	5+rum och kök	Övriga	Totalt
Privata							
- 1940	910	840	790	750	730	970	850
1941 - 1950	920	820	790	750	730	980	830
1951 - 1960	880	820	770	720	740	970	810
1961 - 1970	880	810	770	750	740	900	800
1971 - 1980	900	830	780	770	740	910	820
1981 - 1985	930	900	860	810	770	940	870
1986 - 1990	1010	950	880	850	810	950	930
1991 - 1995	1140	1000	970	950	900	1190	1010
1991 -	1170	1020	980	950	910	1350	1050
Totalt	920	850	800	780	750	980	840
Övriga							
Totalt	1010	890	800	710	610	950	860
Totalt							
Totalt	900	820	770	760	740	920	810
Övriga kommuner							
Kommunala bostadsföretag							
- 1940	740	580	600	620	550	760	630
1941 - 1950	820	700	620	630	540	780	700
1951 - 1960	720	690	670	650	610	730	690
1961 - 1970	710	690	680	650	680	810	690
1971 - 1980	730	700	670	660	670	760	700
1981 - 1985	760	730	710	700	670	780	720
1986 - 1990	830	790	750	730	710	820	770
1991 - 1995	900	840	780	720	790	970	820
1991 -	930	850	790	740	790	1000	840
Totalt	740	720	700	670	680	810	720
Privata							
- 1940	690	620	540	540	510	660	600
1941 - 1950	710	670	610	610	580	710	650
1951 - 1960	720	630	640	620	540	800	660
1961 - 1970	720	710	640	640	610	760	680
1971 - 1980	730	720	700	660	620	780	710
1981 - 1985	790	740	700	680	720	930	730
1986 - 1990	820	760	760	690	690	1000	760
1991 - 1995	870	790	800	730	700	1080	790
1991 -	880	800	810	730	710	1000	800
Totalt	740	710	670	650	600	780	700
Övriga							
Totalt	680	640	630	560	440	940	670
Totalt							
Totalt	740	710	690	660	630	810	710

6. Genomsnittlig årshyra per m² bostadsyta samt konfidensintervall efter region, värdeår och lägenhetstyp år 2003. Kr

6. Average annual rent per square metre of floor space, with standard error, by region, year of valuation and size of dwelling in 2003. SEK

	1 rum och kök		2 rum och kök		3 rum och kök		4 rum och kök		5+rum och kök		Övriga		Totalt	
Riket														
- 1940	887 ±	31	778 ±	27	712 ±	27	688 ±	28	641 ±	29	918 ±	49	789 ±	14
1941 - 1950	853 ±	30	765 ±	20	720 ±	22	679 ±	22	658 ±	41	942 ±	82	765 ±	13
1951 - 1960	810 ±	25	751 ±	15	724 ±	13	697 ±	14	697 ±	26	892 ±	24	756 ±	8
1961 - 1970	780 ±	17	733 ±	12	708 ±	9	699 ±	11	698 ±	12	830 ±	18	731 ±	6
1971 - 1980	799 ±	17	747 ±	12	718 ±	10	702 ±	10	700 ±	12	833 ±	18	746 ±	6
1981 - 1985	855 ±	25	813 ±	16	786 ±	15	763 ±	14	746 ±	17	914 ±	33	802 ±	9
1986 - 1990	917 ±	31	846 ±	14	804 ±	14	778 ±	13	760 ±	17	920 ±	65	834 ±	8
1991 - 1995	1025 ±	42	892 ±	27	839 ±	18	825 ±	23	795 ±	32	1012 ±	70	883 ±	14
1991 -	1052 ±	38	923 ±	25	859 ±	17	846 ±	21	817 ±	31	1105 ±	60	922 ±	13
Totalt	840 ±	9	779 ±	6	739 ±	5	725 ±	5	707 ±	8	891 ±	12	774 ±	3
Stor-Stockholm														
- 1940	950 ±	49	891 ±	50	837 ±	35	779 ±	54	719 ±	71	971 ±	66	898 ±	25
1941 - 1950	915 ±	69	833 ±	33	788 ±	37	772 ±	39	754 ±	78	1105 ±	149	842 ±	25
1951 - 1960	952 ±	74	823 ±	28	779 ±	22	737 ±	35	761 ±	17	972 ±	49	825 ±	16
1961 - 1970	888 ±	44	814 ±	26	769 ±	16	766 ±	19	767 ±	14	917 ±	41	799 ±	11
1971 - 1980	904 ±	42	846 ±	24	796 ±	17	774 ±	16	771 ±	17	902 ±	36	831 ±	11
1981 - 1985	1006 ±	65	914 ±	27	882 ±	40	848 ±	30	833 ±	17	984 ±	30	899 ±	19
1986 - 1990	1104 ±	72	991 ±	26	927 ±	20	875 ±	21	861 ±	19	1030 ±	40	969 ±	18
1991 - 1995	1179 ±	65	1077 ±	50	1011 ±	45	998 ±	28	956 ±	70	1255 ±	136	1069 ±	29
1991 -	1218 ±	62	1099 ±	46	1045 ±	44	1019 ±	27	975 ±	70	1449 ±	123	1121 ±	30
Totalt	960 ±	23	880 ±	14	809 ±	9	798 ±	12	782 ±	17	980 ±	25	865 ±	7
Stor-Göteborg														
- 1940	955 ±	81	865 ±	51	839 ±	44	804 ±	87	713 ±	37	874 ±	76	867 ±	30
1941 - 1950	917 ±	47	845 ±	49	816 ±	51	764 ±	22	734 ±	58	1100 ±	174	854 ±	32
1951 - 1960	887 ±	35	801 ±	20	792 ±	24	718 ±	14	720 ±	18	915 ±	28	805 ±	12
1961 - 1970	882 ±	27	802 ±	22	742 ±	16	725 ±	18	717 ±	18	849 ±	41	775 ±	10
1971 - 1980	915 ±	34	802 ±	25	743 ±	19	724 ±	21	734 ±	30	850 ±	43	790 ±	13
1981 - 1985	971 ±	43	922 ±	19	829 ±	34	835 ±	14	799 ±	32	917 ±	82	881 ±	19
1986 - 1990	1048 ±	41	943 ±	33	902 ±	30	870 ±	31	862 ±	30	1035 ±	56	938 ±	20
1991 - 1995	1064 ±	61	989 ±	34	930 ±	35	895 ±	31	880 ±	34	1213 ±	164	968 ±	21
1991 -	1065 ±	53	994 ±	31	946 ±	31	911 ±	28	904 ±	37	1154 ±	92	980 ±	18
Totalt	939 ±	17	849 ±	11	787 ±	9	766 ±	11	746 ±	11	884 ±	23	829 ±	6

6 Forts

	1 rum och kök	2 rum och kök	3 rum och kök	4 rum och kök	5+rum och kök	Övriga	Totalt	
Stor-Stockholm + Stor-Göteborg + övriga större kommuner								
- 1940	914 ± 33	838 ± 29	784 ± 26	748 ± 33	697 ± 37	943 ± 52	847 ± 16	
1941 - 1950	896 ± 34	808 ± 23	771 ± 23	735 ± 25	722 ± 40	1013 ± 100	814 ± 15	
1951 - 1960	868 ± 36	787 ± 16	755 ± 13	719 ± 18	732 ± 11	943 ± 28	792 ± 9	
1961 - 1970	849 ± 21	767 ± 15	733 ± 11	723 ± 12	716 ± 12	847 ± 23	760 ± 7	
1971 - 1980	864 ± 21	782 ± 13	738 ± 14	725 ± 12	718 ± 15	855 ± 21	774 ± 7	
1981 - 1985	939 ± 32	858 ± 17	824 ± 18	792 ± 15	758 ± 19	946 ± 27	842 ± 10	
1986 - 1990	999 ± 39	914 ± 17	859 ± 17	834 ± 14	800 ± 22	969 ± 42	897 ± 11	
1991 - 1995	1090 ± 44	975 ± 36	910 ± 21	899 ± 22	844 ± 39	1087 ± 71	961 ± 17	
1991 -	1115 ± 41	1004 ± 31	935 ± 20	919 ± 20	869 ± 38	1170 ± 68	1005 ± 17	
Totalt	904 ± 12	823 ± 7	768 ± 6	756 ± 6	738 ± 8	923 ± 15	813 ± 4	
Övriga större kommuner								
- 1940	824 ± 34	762 ± 34	708 ± 38	697 ± 45	658 ± 37	852 ± 51	758 ± 18	
1941 - 1950	867 ± 34	764 ± 36	741 ± 25	696 ± 33	706 ± 55	837 ± 55	770 ± 20	
1951 - 1960	806 ± 33	746 ± 21	705 ± 16	700 ± 21	695 ± 15	913 ± 40	750 ± 12	
1961 - 1970	807 ± 26	733 ± 22	701 ± 17	690 ± 19	674 ± 23	815 ± 32	728 ± 11	
1971 - 1980	816 ± 23	743 ± 17	694 ± 20	689 ± 17	676 ± 21	806 ± 25	730 ± 11	
1981 - 1985	866 ± 21	802 ± 21	779 ± 16	733 ± 16	703 ± 30	903 ± 44	787 ± 11	
1986 - 1990	879 ± 27	849 ± 17	808 ± 24	787 ± 19	729 ± 29	910 ± 52	831 ± 11	
1991 - 1995	997 ± 55	868 ± 50	841 ± 22	827 ± 26	762 ± 46	1006 ± 66	873 ± 22	
1991 -	1016 ± 45	914 ± 42	873 ± 23	859 ± 26	797 ± 45	1083 ± 73	932 ± 22	
Totalt	836 ± 12	770 ± 9	727 ± 9	719 ± 9	696 ± 10	881 ± 21	765 ± 5	
Övriga kommuner								
- 1940	694 ± 36	607 ± 39	545 ± 42	551 ± 36	494 ± 42	671 ± 51	591 ± 21	
1941 - 1950	737 ± 44	676 ± 26	609 ± 28	609 ± 26	537 ± 59	748 ± 72	660 ± 17	
1951 - 1960	719 ± 19	666 ± 24	649 ± 24	634 ± 18	563 ± 81	768 ± 27	674 ± 13	
1961 - 1970	710 ± 25	689 ± 18	661 ± 19	645 ± 20	639 ± 37	788 ± 32	683 ± 10	
1971 - 1980	725 ± 22	705 ± 20	676 ± 13	656 ± 17	661 ± 26	768 ± 30	698 ± 10	
1981 - 1985	771 ± 22	731 ± 22	705 ± 19	690 ± 15	691 ± 28	835 ± 87	725 ± 12	
1986 - 1990	816 ± 30	775 ± 17	748 ± 22	712 ± 21	695 ± 23	863 ± 100	766 ± 11	
1991 - 1995	900 ± 72	817 ± 39	790 ± 29	725 ± 44	715 ± 35	954 ± 98	811 ± 20	
1991 -	915 ± 64	829 ± 36	799 ± 27	735 ± 41	722 ± 34	986 ± 95	825 ± 19	
Totalt	739 ± 11	715 ± 9	686 ± 9	663 ± 10	625 ± 20	812 ± 20	708 ± 5	

7. Genomsnittlig hyra per lägenhet i januari 2004 samt konfidensintervall efter region, värdeår och lägenhetstyp. Kr

7. Average rent per dwelling in January 2004, with standard error, by region, year of valuation and size of dwelling. SEK

	1 rum och kök	2 rum och kök	3 rum och kök	4 rum och kök	5+rum och kök	Övriga	Totalt
Riket							
- 1940	2963 ± 104	3862 ± 139	4927 ± 206	6511 ± 310	8174 ± 516	2591 ± 192	4193 ± 96
1941 - 1950	2850 ± 110	3617 ± 107	4469 ± 166	5813 ± 246	7625 ± 639	2519 ± 275	3890 ± 90
1951 - 1960	2761 ± 80	3660 ± 77	4508 ± 91	5497 ± 134	7084 ± 321	2226 ± 86	3923 ± 56
1961 - 1970	2729 ± 61	3793 ± 76	4704 ± 73	5653 ± 122	7233 ± 230	2492 ± 88	4231 ± 46
1971 - 1980	2879 ± 73	3928 ± 64	4771 ± 78	5802 ± 104	7214 ± 214	2881 ± 93	4247 ± 49
1981 - 1985	3122 ± 104	4202 ± 87	5273 ± 124	6414 ± 133	7742 ± 233	3500 ± 230	4837 ± 77
1986 - 1990	3337 ± 105	4376 ± 87	5403 ± 115	6659 ± 124	7819 ± 241	3257 ± 187	4867 ± 71
1991 - 1995	3709 ± 159	4755 ± 146	5725 ± 149	7116 ± 210	8404 ± 367	3605 ± 196	5279 ± 95
1991 -	3759 ± 141	4807 ± 126	5813 ± 136	7264 ± 190	8627 ± 353	3523 ± 177	5252 ± 82
Totalt	2936 ± 33	3973 ± 31	4877 ± 38	6031 ± 59	7567 ± 118	2749 ± 50	4352 ± 20
Stor-Stockholm							
- 1940	3060 ± 169	4314 ± 247	5682 ± 352	7366 ± 614	9340 ± 1285	2681 ± 269	4319 ± 158
1941 - 1950	2922 ± 223	3892 ± 214	4695 ± 361	6391 ± 444	9893 ± 2174	2736 ± 508	4113 ± 182
1951 - 1960	3098 ± 221	4035 ± 161	4834 ± 153	5722 ± 317	7805 ± 418	2419 ± 175	4327 ± 110
1961 - 1970	3144 ± 114	4323 ± 136	5287 ± 120	6218 ± 208	7975 ± 390	2874 ± 189	4918 ± 85
1971 - 1980	3291 ± 206	4546 ± 139	5317 ± 155	6390 ± 220	7735 ± 365	3149 ± 181	4792 ± 111
1981 - 1985	3744 ± 225	4621 ± 181	5773 ± 319	6785 ± 232	8569 ± 425	4067 ± 345	5417 ± 173
1986 - 1990	3851 ± 157	5091 ± 174	6225 ± 213	7226 ± 256	8783 ± 439	3974 ± 206	5595 ± 156
1991 - 1995	4167 ± 314	5485 ± 344	7069 ± 431	8418 ± 377	10577 ± 1394	3801 ± 473	6153 ± 278
1991 -	4255 ± 271	5396 ± 302	7230 ± 392	8604 ± 360	10712 ± 1311	3867 ± 254	5972 ± 245
Totalt	3262 ± 82	4424 ± 74	5342 ± 77	6569 ± 120	8488 ± 274	2964 ± 100	4794 ± 43
Stor-Göteborg							
- 1940	3177 ± 272	4027 ± 329	5678 ± 492	6731 ± 673	9444 ± 787	2410 ± 319	4568 ± 302
1941 - 1950	2894 ± 184	3677 ± 214	4686 ± 389	5818 ± 389	8406 ± 854	2875 ± 1067	3818 ± 184
1951 - 1960	2892 ± 135	3729 ± 124	4634 ± 225	5367 ± 226	6458 ± 366	2230 ± 110	4023 ± 118
1961 - 1970	3074 ± 97	4064 ± 133	4812 ± 140	5718 ± 187	7093 ± 305	2628 ± 149	4492 ± 85
1971 - 1980	3078 ± 116	4094 ± 125	4834 ± 146	5861 ± 287	7496 ± 486	2908 ± 170	4349 ± 95
1981 - 1985	3294 ± 263	4585 ± 182	5465 ± 229	7218 ± 260	8609 ± 1045	3861 ± 551	5166 ± 167
1986 - 1990	3602 ± 173	4753 ± 193	5794 ± 258	7531 ± 304	9031 ± 472	3931 ± 403	5233 ± 178
1991 - 1995	3740 ± 210	5229 ± 259	6280 ± 245	7824 ± 337	8944 ± 473	3610 ± 521	5814 ± 192
1991 -	3740 ± 191	5188 ± 244	6320 ± 224	7904 ± 312	9181 ± 538	3418 ± 386	5776 ± 182
Totalt	3169 ± 65	4185 ± 67	5041 ± 79	6206 ± 116	7696 ± 225	2703 ± 89	4568 ± 43

7 Forts

	1 rum och kök	2 rum och kök	3 rum och kök	4 rum och kök	5+rum och kök	Övriga	Totalt
Stor-Stockholm + Stor-Göteborg + övriga större kommuner							
- 1940	3036 ± 113	4148 ± 149	5450 ± 224	7153 ± 372	9028 ± 695	2598 ± 208	4379 ± 112
1941 - 1950	2968 ± 123	3767 ± 129	4699 ± 211	6283 ± 299	8637 ± 752	2567 ± 332	4050 ± 111
1951 - 1960	2926 ± 117	3818 ± 89	4673 ± 103	5643 ± 170	7461 ± 264	2358 ± 103	4123 ± 66
1961 - 1970	2960 ± 69	4037 ± 90	4895 ± 78	5830 ± 123	7451 ± 286	2637 ± 106	4502 ± 53
1971 - 1980	3058 ± 91	4131 ± 76	4919 ± 103	6014 ± 133	7395 ± 221	3009 ± 110	4463 ± 60
1981 - 1985	3371 ± 160	4435 ± 88	5562 ± 151	6655 ± 129	7875 ± 269	3724 ± 275	5166 ± 92
1986 - 1990	3590 ± 113	4710 ± 110	5823 ± 146	7024 ± 158	8274 ± 280	3585 ± 225	5235 ± 94
1991 - 1995	3864 ± 174	5132 ± 185	6198 ± 198	7708 ± 246	8891 ± 526	3603 ± 244	5687 ± 130
1991 -	3906 ± 155	5134 ± 156	6324 ± 178	7839 ± 224	9160 ± 494	3459 ± 232	5541 ± 107
Totalt	3115 ± 43	4178 ± 39	5069 ± 45	6270 ± 66	7943 ± 139	2842 ± 61	4571 ± 24
Övriga större kommuner							
- 1940	2933 ± 131	3982 ± 193	5128 ± 332	7032 ± 563	8420 ± 744	2325 ± 198	4405 ± 181
1941 - 1950	3046 ± 180	3667 ± 195	4708 ± 259	6269 ± 465	8123 ± 669	2256 ± 290	4056 ± 170
1951 - 1960	2810 ± 146	3630 ± 111	4478 ± 160	5656 ± 236	7400 ± 390	2329 ± 154	3936 ± 98
1961 - 1970	2781 ± 107	3899 ± 139	4628 ± 116	5632 ± 196	7224 ± 552	2532 ± 163	4249 ± 80
1971 - 1980	2879 ± 84	3934 ± 104	4647 ± 141	5784 ± 186	7125 ± 335	2896 ± 167	4271 ± 82
1981 - 1985	3110 ± 242	4270 ± 107	5439 ± 198	6388 ± 182	7327 ± 316	3253 ± 199	4984 ± 127
1986 - 1990	3357 ± 189	4432 ± 131	5621 ± 219	6695 ± 230	7597 ± 312	3220 ± 335	4991 ± 140
1991 - 1995	3567 ± 217	4738 ± 292	5650 ± 232	7116 ± 348	7822 ± 546	3522 ± 318	5262 ± 179
1991 -	3565 ± 174	4843 ± 232	5847 ± 221	7330 ± 316	8261 ± 516	3335 ± 312	5144 ± 144
Totalt	2950 ± 53	3994 ± 56	4855 ± 67	6060 ± 99	7558 ± 201	2773 ± 94	4390 ± 36
Övriga kommuner							
- 1940	2452 ± 156	3059 ± 238	3761 ± 300	5025 ± 382	5960 ± 541	2526 ± 381	3559 ± 163
1941 - 1950	2538 ± 208	3316 ± 146	3983 ± 186	5229 ± 302	5729 ± 655	2398 ± 472	3558 ± 122
1951 - 1960	2507 ± 71	3301 ± 121	4123 ± 157	5087 ± 195	5688 ± 794	1911 ± 119	3472 ± 93
1961 - 1970	2499 ± 94	3475 ± 121	4345 ± 148	5276 ± 233	6524 ± 344	2152 ± 121	3789 ± 81
1971 - 1980	2678 ± 118	3691 ± 97	4460 ± 98	5360 ± 146	6816 ± 698	2502 ± 143	3893 ± 80
1981 - 1985	2871 ± 105	3784 ± 146	4662 ± 173	5798 ± 322	7128 ± 390	2952 ± 174	4199 ± 142
1986 - 1990	3033 ± 152	4025 ± 121	4977 ± 151	6223 ± 180	7074 ± 331	2876 ± 151	4469 ± 102
1991 - 1995	3413 ± 296	4413 ± 209	5396 ± 219	6321 ± 372	7608 ± 495	3606 ± 290	4902 ± 147
1991 -	3440 ± 263	4434 ± 194	5412 ± 205	6389 ± 345	7673 ± 455	3640 ± 257	4913 ± 136
Totalt	2661 ± 50	3669 ± 52	4534 ± 69	5553 ± 106	6570 ± 251	2513 ± 88	3979 ± 36

8. Genomsnittlig hyra per lägenhet i januari 2004 efter ägarkategori, värdeår och lägenhetstyp. Kr

8. Average rent per dwelling in January 2004 by type of ownership, year of valuation and size of dwelling. SEK

	1 rum och kök	2 rum och kök	3 rum och kök	4 rum och kök	5+rum och kök	Övriga	Totalt
Kommunala bostadsföretag							
- 1940	3060	3630	4740	6410	8130	2170	3970
1941 - 1950	2750	3500	4290	5400	7580	1900	3660
1951 - 1960	2700	3620	4440	5360	6530	2200	3800
1961 - 1970	2650	3670	4590	5490	6760	2400	4100
1971 - 1980	2820	3830	4610	5620	6990	2810	4150
1981 - 1985	3190	4190	5070	6310	7410	3750	4800
1986 - 1990	3250	4300	5280	6600	7640	3260	4800
1991 - 1995	3660	4580	5610	6840	7750	3440	5100
1991 -	3740	4680	5720	7050	8240	3340	5110
Totalt	2870	3890	4750	5880	7140	2720	4260
Privata							
- 1940	2950	3930	4970	6720	8660	2640	4250
1941 - 1950	2890	3700	4560	5900	8030	2640	3990
1951 - 1960	2830	3760	4600	5650	7330	2260	4100
1961 - 1970	2830	4030	4860	5860	7600	2580	4430
1971 - 1980	3030	4150	5110	6210	7540	3010	4470
1981 - 1985	3040	4270	5660	6620	8310	3050	4960
1986 - 1990	3470	4510	5590	6740	8020	3260	5020
1991 - 1995	3730	4950	5840	7460	8850	4060	5510
1991 -	3760	4960	5900	7530	8920	3820	5450
Totalt	3000	4110	5040	6250	7950	2750	4490
Övriga							
Totalt	2870	3420	4850	5540	6130	3220	3880
Totalt							
Totalt	2940	3970	4880	6030	7570	2750	4350

9. Förändring i hyra per lägenhet mellan januari 2003 och januari 2004 efter region, värdeår och lägenhetstyp. Procent

9. Change in rent per dwelling between January 2003 and January 2004 by region, year of valuation and size of dwelling. Per cent

	1 rum och kök	2 rum och kök	3 rum och kök	4 rum och kök	5+rum och kök	Övriga	Totalt
Riket							
- 1940	2,4	2,0	2,0	2,4	2,1	2,0	2,1
1941 - 1950	2,4	2,4	2,4	2,2	2,1	2,7	2,4
1951 - 1960	3,0	2,6	2,1	2,2	2,2	2,7	2,5
1961 - 1970	2,7	2,4	2,6	2,6	2,4	2,6	2,6
1971 - 1980	2,7	2,9	2,6	2,8	2,8	2,5	2,7
1981 - 1985	2,6	2,4	2,6	2,8	2,5	2,0	2,5
1986 - 1990	2,2	2,4	2,5	2,8	2,2	2,2	2,4
1991 - 1995	1,9	2,3	2,6	2,2	2,3	2,3	2,3
1991 -	1,9	2,3	2,5	2,2	2,2	2,4	2,3
Totalt	2,6	2,5	2,5	2,6	2,4	2,5	2,5
Stor-Stockholm							
- 1940	2,1	1,7	1,8	2,0	2,2	1,7	1,9
1941 - 1950	2,2	1,6	2,2	2,6	2,2	2,7	2,0
1951 - 1960	2,3	1,8	1,5	1,9	2,0	1,8	1,7
1961 - 1970	2,6	2,4	2,5	2,3	2,4	2,4	2,4
1971 - 1980	2,4	3,0	2,6	2,9	2,8	2,1	2,6
1981 - 1985	1,7	2,5	2,3	2,1	2,0	1,8	2,3
1986 - 1990	2,4	2,1	1,9	2,7	1,6	1,2	2,1
1991 - 1995	1,8	1,9	2,0	2,4	1,7	2,3	2,0
1991 -	1,7	2,1	1,9	2,3	1,7	2,2	2,0
Totalt	2,2	2,1	2,2	2,3	2,2	2,0	2,2
Stor-Göteborg							
- 1940	1,9	1,3	1,8	1,2	2,1	1,3	1,6
1941 - 1950	1,4	1,6	1,6	0,6	1,4	1,3	1,5
1951 - 1960	2,0	3,2	2,3	2,1	1,8	2,2	2,6
1961 - 1970	1,9	1,8	2,0	1,8	2,0	2,5	1,9
1971 - 1980	1,8	2,1	1,9	2,0	1,8	2,9	2,1
1981 - 1985	1,7	1,7	1,7	1,8	1,8	2,6	1,7
1986 - 1990	1,3	1,9	1,9	1,6	1,7	2,6	1,8
1991 - 1995	1,3	1,6	1,6	1,5	1,7	1,6	1,6
1991 -	1,4	1,6	1,8	1,7	1,8	1,6	1,6
Totalt	1,7	2,0	2,0	1,8	1,9	2,4	2,0
Stor-Stockholm + Stor-Göteborg + övriga större kommuner							
- 1940	2,3	2,1	2,2	2,0	2,3	2,0	2,1
1941 - 1950	2,2	2,4	2,4	2,3	2,1	3,1	2,4
1951 - 1960	2,6	2,6	2,1	2,2	2,3	2,8	2,4
1961 - 1970	2,7	2,3	2,6	2,5	2,4	2,6	2,5
1971 - 1980	2,6	2,9	2,7	2,8	2,6	2,4	2,7
1981 - 1985	2,2	2,5	2,5	2,6	2,4	2,0	2,5
1986 - 1990	2,1	2,3	2,3	2,4	2,0	1,9	2,2
1991 - 1995	1,9	2,0	2,0	2,2	2,2	2,9	2,1
1991 -	1,9	2,1	2,1	2,1	2,1	2,8	2,1
Totalt	2,4	2,4	2,5	2,5	2,3	2,5	2,5

9 Forts

	1 rum och kök	2 rum och kök	3 rum och kök	4 rum och kök	5+rum och kök	Övriga	Totalt
Övriga större kommuner							
- 1940	2,9	2,7	2,7	2,2	2,5	3,5	2,7
1941 - 1950	2,6	3,4	2,8	2,3	2,2	3,9	3,1
1951 - 1960	3,1	3,2	2,7	2,6	3,0	4,4	3,1
1961 - 1970	3,1	2,5	3,1	3,0	2,6	2,8	2,8
1971 - 1980	3,1	3,1	3,0	2,9	2,8	2,6	3,0
1981 - 1985	3,0	2,7	2,9	3,3	2,7	2,0	2,8
1986 - 1990	2,2	2,6	2,6	2,3	2,3	2,4	2,5
1991 - 1995	2,3	2,3	2,3	2,3	2,7	3,3	2,4
1991 -	2,3	2,3	2,3	2,2	2,5	3,0	2,4
Totalt	2,9	2,8	2,9	2,8	2,6	3,0	2,9
Övriga kommuner							
- 1940	2,6	1,9	1,5	3,6	1,7	2,2	2,0
1941 - 1950	3,0	2,5	2,4	2,1	2,0	1,9	2,5
1951 - 1960	3,5	2,7	2,3	2,1	2,0	2,7	2,7
1961 - 1970	2,7	2,4	2,7	2,9	2,7	2,7	2,6
1971 - 1980	2,8	2,8	2,3	2,8	3,2	2,8	2,7
1981 - 1985	2,9	2,4	2,8	3,2	3,0	2,1	2,7
1986 - 1990	2,4	2,5	2,8	3,4	2,6	2,4	2,7
1991 - 1995	2,0	2,5	2,9	2,2	2,4	1,8	2,6
1991 -	2,0	2,5	2,9	2,2	2,3	1,7	2,5
Totalt	2,8	2,6	2,6	2,8	2,5	2,5	2,6

10. Förändring i hyra per lägenhet mellan januari 2003 och januari 2004 efter ägarkategori, värdeår och lägenhetstyp. Procent

10. Change in rent per dwelling between January 2003 and January 2004 by type of ownership, year of valuation and size of dwelling. Per cent

	1 rum och kök	2 rum och kök	3 rum och kök	4 rum och kök	5+rum och kök	Övriga	Totalt
Kommunala bostadsföretag							
- 1940	0,7	1,1	1,9	4,0	1,6	0,9	1,4
1941 - 1950	1,3	2,8	2,4	1,6	2,9	1,6	2,5
1951 - 1960	3,0	2,4	1,9	1,9	1,8	2,6	2,3
1961 - 1970	2,7	2,5	2,6	2,6	2,5	2,5	2,6
1971 - 1980	2,6	2,8	2,4	2,6	2,6	2,3	2,6
1981 - 1985	2,4	2,4	2,3	2,7	2,1	2,1	2,4
1986 - 1990	2,2	2,5	2,4	2,9	2,2	2,2	2,5
1991 - 1995	1,9	2,0	2,5	2,2	2,1	2,5	2,2
1991 -	1,9	2,0	2,4	2,2	2,1	2,6	2,2
Totalt	2,5	2,5	2,4	2,5	2,3	2,4	2,5
Privata							
- 1940	2,6	2,1	2,1	2,4	2,4	2,2	2,3
1941 - 1950	2,7	2,3	2,6	2,3	2,3	3,1	2,5
1951 - 1960	2,7	3,0	2,4	2,4	2,4	2,9	2,7
1961 - 1970	2,7	2,2	2,8	2,7	2,4	2,8	2,6
1971 - 1980	3,1	3,0	3,0	3,1	3,0	3,0	3,0
1981 - 1985	2,9	2,6	3,1	2,9	3,2	1,7	2,8
1986 - 1990	2,3	2,2	2,7	2,7	2,2	2,2	2,4
1991 - 1995	1,6	2,6	2,7	2,1	2,4	2,0	2,5
1991 -	1,7	2,7	2,7	2,1	2,3	2,3	2,5
Totalt	2,7	2,5	2,7	2,6	2,5	2,7	2,6
Övriga							
Totalt	2,3	1,3	1,5	1,7	1,4	1,7	1,6
Totalt							
Totalt	2,6	2,5	2,5	2,6	2,4	2,5	2,5

11. Genomsnittlig hyra per m² bostadsyta i januari 2004 (uppräknad till årsnivå) samt konfidensintervall efter region, värdeår och lägenhetstyp. Kr

11. Average rent per square metre of floor space in January 2004 (adjusted upward to annual level), with standard error, by region, year of valuation and size of dwelling. SEK

	1 rum och kök		2 rum och kök		3 rum och kök		4 rum och kök		5+rum och kök		Övriga	Totalt	
Riket													
- 1940	896 ±	31	791 ±	27	717 ±	27	697 ±	28	648 ±	30	928 ±	50	799 ± 14
1941 - 1950	851 ±	25	776 ±	21	733 ±	21	693 ±	23	666 ±	40	923 ±	75	773 ± 13
1951 - 1960	826 ±	25	763 ±	15	733 ±	13	707 ±	14	707 ±	27	905 ±	25	768 ± 8
1961 - 1970	793 ±	17	746 ±	12	720 ±	10	708 ±	12	708 ±	12	845 ±	19	743 ± 6
1971 - 1980	815 ±	17	762 ±	12	732 ±	11	716 ±	11	714 ±	13	848 ±	19	760 ± 6
1981 - 1985	870 ±	24	826 ±	16	800 ±	15	776 ±	14	759 ±	17	928 ±	33	816 ± 9
1986 - 1990	930 ±	32	860 ±	14	818 ±	14	792 ±	13	771 ±	18	931 ±	67	847 ± 8
1991 - 1995	1037 ±	43	907 ±	27	853 ±	19	836 ±	24	804 ±	33	1033 ±	70	897 ± 13
1991 -	1064 ±	39	937 ±	24	873 ±	17	858 ±	21	826 ±	33	1139 ±	59	938 ± 13
Totalt	852 ±	9	793 ±	6	751 ±	5	737 ±	6	718 ±	8	907 ±	13	787 ± 3
Stor-Stockholm													
- 1940	954 ±	49	898 ±	50	837 ±	32	784 ±	56	725 ±	73	979 ±	68	903 ± 25
1941 - 1950	880 ±	48	842 ±	36	803 ±	33	785 ±	39	761 ±	80	1061 ±	147	843 ± 23
1951 - 1960	965 ±	74	833 ±	28	784 ±	21	743 ±	37	770 ±	18	985 ±	51	833 ± 17
1961 - 1970	901 ±	45	827 ±	27	782 ±	16	778 ±	22	778 ±	13	930 ±	40	813 ± 12
1971 - 1980	923 ±	41	864 ±	23	813 ±	17	790 ±	16	786 ±	17	916 ±	36	847 ± 11
1981 - 1985	1019 ±	63	928 ±	27	897 ±	40	857 ±	29	843 ±	18	1000 ±	32	912 ± 19
1986 - 1990	1121 ±	69	1003 ±	25	939 ±	20	889 ±	22	870 ±	19	1036 ±	42	981 ± 17
1991 - 1995	1193 ±	65	1088 ±	49	1025 ±	43	1012 ±	28	965 ±	69	1271 ±	135	1082 ± 28
1991 -	1231 ±	60	1110 ±	44	1058 ±	42	1033 ±	26	986 ±	69	1461 ±	121	1133 ± 30
Totalt	969 ±	23	892 ±	14	821 ±	9	811 ±	12	791 ±	17	989 ±	26	876 ± 7
Stor-Göteborg													
- 1940	962 ±	81	868 ±	51	848 ±	44	805 ±	89	719 ±	37	875 ±	76	872 ± 31
1941 - 1950	921 ±	47	852 ±	48	822 ±	53	769 ±	21	737 ±	57	1103 ±	172	860 ± 32
1951 - 1960	898 ±	36	817 ±	20	803 ±	23	726 ±	14	726 ±	18	926 ±	28	818 ± 12
1961 - 1970	893 ±	26	808 ±	22	750 ±	16	729 ±	19	725 ±	18	863 ±	39	782 ± 10
1971 - 1980	919 ±	34	808 ±	25	746 ±	18	729 ±	21	740 ±	30	862 ±	44	796 ± 13
1981 - 1985	977 ±	41	928 ±	19	835 ±	34	841 ±	14	807 ±	31	934 ±	81	887 ± 19
1986 - 1990	1056 ±	43	952 ±	33	911 ±	29	878 ±	30	868 ±	30	1051 ±	58	947 ± 20
1991 - 1995	1071 ±	57	998 ±	34	937 ±	35	901 ±	30	888 ±	33	1230 ±	166	976 ± 21
1991 -	1072 ±	50	1002 ±	31	953 ±	32	918 ±	27	912 ±	37	1169 ±	92	987 ± 18
Totalt	945 ±	17	858 ±	11	795 ±	9	771 ±	11	753 ±	11	896 ±	22	837 ± 6

11 Forts

	1 rum och kök	2 rum och kök	3 rum och kök	4 rum och kök	5+rum och kök	Övriga	Totalt
Stor-Stockholm + Stor-Göteborg + övriga större kommuner							
- 1940	923 ± 33	853 ± 28	790 ± 26	755 ± 34	706 ± 39	952 ± 53	857 ± 16
1941 - 1950	888 ± 26	820 ± 23	785 ± 21	752 ± 25	730 ± 38	988 ± 93	822 ± 14
1951 - 1960	885 ± 37	800 ± 16	764 ± 13	730 ± 19	743 ± 12	957 ± 29	804 ± 9
1961 - 1970	863 ± 21	779 ± 15	745 ± 10	732 ± 13	726 ± 12	863 ± 24	772 ± 7
1971 - 1980	881 ± 21	797 ± 13	753 ± 14	739 ± 13	731 ± 15	870 ± 22	789 ± 8
1981 - 1985	953 ± 30	872 ± 18	838 ± 18	805 ± 15	771 ± 19	961 ± 28	855 ± 10
1986 - 1990	1012 ± 39	928 ± 17	872 ± 17	847 ± 13	811 ± 23	979 ± 42	910 ± 11
1991 - 1995	1103 ± 44	987 ± 36	921 ± 22	912 ± 22	853 ± 39	1119 ± 68	974 ± 18
1991 -	1128 ± 40	1016 ± 31	947 ± 20	931 ± 20	880 ± 37	1216 ± 65	1021 ± 17
Totalt	917 ± 12	836 ± 7	781 ± 6	768 ± 7	749 ± 8	939 ± 15	826 ± 4
Övriga större kommuner							
- 1940	843 ± 35	789 ± 29	722 ± 41	707 ± 47	673 ± 39	871 ± 54	778 ± 18
1941 - 1950	882 ± 35	783 ± 36	757 ± 26	717 ± 31	716 ± 50	856 ± 60	787 ± 20
1951 - 1960	824 ± 36	759 ± 22	719 ± 16	716 ± 21	711 ± 17	930 ± 40	765 ± 13
1961 - 1970	824 ± 27	748 ± 22	714 ± 17	704 ± 20	687 ± 23	833 ± 34	743 ± 11
1971 - 1980	837 ± 23	759 ± 17	710 ± 21	705 ± 18	691 ± 23	823 ± 27	747 ± 11
1981 - 1985	887 ± 21	818 ± 22	795 ± 17	751 ± 17	719 ± 31	917 ± 46	804 ± 11
1986 - 1990	894 ± 28	866 ± 18	823 ± 24	801 ± 18	742 ± 31	922 ± 55	847 ± 12
1991 - 1995	1013 ± 58	882 ± 52	853 ± 24	841 ± 27	774 ± 47	1046 ± 66	889 ± 24
1991 -	1030 ± 46	929 ± 44	886 ± 24	872 ± 26	809 ± 45	1142 ± 72	955 ± 23
Totalt	854 ± 13	787 ± 9	742 ± 9	734 ± 9	710 ± 11	905 ± 22	781 ± 5
Övriga kommuner							
- 1940	706 ± 37	616 ± 40	554 ± 43	562 ± 36	499 ± 43	685 ± 53	600 ± 21
1941 - 1950	753 ± 47	687 ± 27	622 ± 30	621 ± 27	545 ± 61	759 ± 73	672 ± 18
1951 - 1960	735 ± 19	679 ± 24	661 ± 24	645 ± 19	571 ± 83	783 ± 28	686 ± 13
1961 - 1970	723 ± 25	702 ± 19	673 ± 19	657 ± 21	650 ± 39	801 ± 34	696 ± 10
1971 - 1980	741 ± 23	721 ± 20	687 ± 14	670 ± 19	676 ± 28	783 ± 32	713 ± 10
1981 - 1985	786 ± 22	744 ± 23	719 ± 21	702 ± 16	706 ± 28	847 ± 86	739 ± 12
1986 - 1990	831 ± 32	788 ± 18	762 ± 22	727 ± 20	705 ± 23	876 ± 105	779 ± 11
1991 - 1995	911 ± 74	835 ± 38	806 ± 30	735 ± 46	722 ± 38	967 ± 99	827 ± 20
1991 -	927 ± 66	847 ± 35	815 ± 28	746 ± 42	730 ± 37	997 ± 94	840 ± 19
Totalt	754 ± 11	728 ± 9	699 ± 9	675 ± 10	635 ± 21	826 ± 21	722 ± 5

12. Genomsnittlig hyra per m² bostadsyta i januari 2004 (uppräknad till årsnivå) efter ägarkategori, värdeår och lägenhetstyp. Kr

12. Average rent per square metre of floor space in January 2004 (adjusted upward to annual level) by type of ownership, year of valuation and size of dwelling. SEK

	1 rum och kök	2 rum och kök	3 rum och kök	4 rum och kök	5+rum och kök	Övriga	Totalt
Kommunala bostadsföretag							
- 1940	920	800	730	780	640	800	800
1941 - 1950	840	760	740	690	720	820	770
1951 - 1960	810	760	740	710	690	890	760
1961 - 1970	770	720	710	690	690	820	720
1971 - 1980	790	740	710	700	710	820	740
1981 - 1985	860	810	780	780	750	930	800
1986 - 1990	910	850	810	800	780	910	840
1991 - 1995	1000	900	840	820	790	1000	880
1991 -	1030	930	860	850	830	1060	920
Totalt	820	770	740	730	720	870	770
Privata							
- 1940	900	800	720	700	680	950	810
1941 - 1950	850	790	730	700	690	930	780
1951 - 1960	840	780	730	700	720	920	780
1961 - 1970	830	790	730	730	720	870	770
1971 - 1980	880	810	780	750	720	900	810
1981 - 1985	880	860	840	780	780	950	840
1986 - 1990	960	880	830	780	760	990	860
1991 - 1995	1050	910	870	860	820	1190	910
1991 -	1090	940	880	870	840	1340	950
Totalt	880	820	770	750	720	940	810
Övriga							
Totalt	840	730	740	670	550	960	770
Totalt							
Totalt	850	790	750	740	720	910	790

13. Genomsnittlig yta per lägenhet år 2003 efter region, värdeår och lägenhetstyp. Kvadratmeter

13. Average floor space per dwelling in 2003 by region, year of valuation and size of dwelling. Square metre

	1 rum och kök	2 rum och kök	3 rum och kök	4 rum och kök	5+rum och kök	Övriga	Totalt
Riket							
- 1940	40	59	83	112	151	35	66
1941 - 1950	40	56	74	101	137	35	62
1951 - 1960	41	58	74	93	120	30	63
1961 - 1970	42	61	78	96	122	36	69
1971 - 1980	43	62	78	97	122	41	68
1981 - 1985	43	61	79	100	123	46	72
1986 - 1990	43	61	80	101	122	43	70
1991 - 1995	43	63	81	102	126	43	72
1991 -	43	62	80	102	125	39	69
Totalt	42	60	78	98	127	37	68
Stor-Stockholm							
- 1940	39	58	81	113	153	34	60
1941 - 1950	39	55	70	99	154	34	59
1951 - 1960	39	58	74	93	121	30	64
1961 - 1970	42	63	81	95	123	38	74
1971 - 1980	43	63	78	97	118	42	69
1981 - 1985	44	60	77	95	122	49	72
1986 - 1990	42	61	80	98	122	46	70
1991 - 1995	42	61	83	100	133	37	70
1991 -	42	59	82	100	131	33	65
Totalt	41	60	78	97	129	37	67
Stor-Göteborg							
- 1940	40	56	81	100	157	34	65
1941 - 1950	38	52	69	91	137	31	54
1951 - 1960	39	55	69	88	107	29	60
1961 - 1970	42	61	77	94	118	37	70
1971 - 1980	40	61	78	96	122	41	67
1981 - 1985	40	59	79	103	131	51	71
1986 - 1990	41	60	77	103	125	45	67
1991 - 1995	42	63	81	104	121	36	73
1991 -	42	62	80	103	121	36	71
Totalt	40	59	76	96	123	37	67
Stor-Stockholm + Stor-Göteborg + övriga större kommuner							
- 1940	40	59	83	114	152	33	64
1941 - 1950	40	55	72	101	142	33	60
1951 - 1960	40	57	73	93	120	30	63
1961 - 1970	42	62	79	95	123	37	71
1971 - 1980	42	62	79	98	122	42	69
1981 - 1985	43	61	80	100	124	47	74
1986 - 1990	43	61	80	100	123	44	70
1991 - 1995	42	63	81	102	125	40	72
1991 -	42	61	80	101	125	36	67
Totalt	41	60	78	98	127	37	68

13 Forts

	1 rum och kök	2 rum och kök	3 rum och kök	4 rum och kök	5+rum och kök	Övriga	Totalt
Övriga större kommuner							
- 1940	42	61	86	119	150	33	71
1941 - 1950	42	56	75	105	137	32	63
1951 - 1960	41	58	75	95	125	30	63
1961 - 1970	41	63	78	96	125	37	70
1971 - 1980	42	62	79	99	124	43	70
1981 - 1985	42	63	82	102	123	43	76
1986 - 1990	45	62	82	100	124	43	72
1991 - 1995	43	65	80	102	121	41	73
1991 -	42	63	79	101	122	37	67
Totalt	42	61	79	99	128	38	69
Övriga kommuner							
- 1940	42	60	83	107	147	46	74
1941 - 1950	41	58	78	101	128	41	65
1951 - 1960	41	58	75	95	121	30	62
1961 - 1970	42	59	77	96	121	32	66
1971 - 1980	43	62	78	97	122	39	67
1981 - 1985	44	61	78	99	122	42	69
1986 - 1990	44	61	79	103	121	41	70
1991 - 1995	45	64	80	103	126	46	73
1991 -	45	63	80	103	126	45	72
Totalt	42	61	78	99	126	37	67

14. Antal hyreslägenheter efter färdigställandeår/värdeår och lägenhetstyp åren 1994-2003

14. Number of rented dwellings by year of completion/valuation and size of dwelling in 1994-2003

	1 rum och kök	2 rum och kök	3 rum och kök	4 rum och kök	5+rum och kök	Övriga	Totalt
1994							
Färdigställandeår							
-1940	56500	99000	58000	22100	12300	22600	270000
1941-1950	22600	86100	42400	7900	2360	9380	171000
1951-1960	27800	102000	70700	22300	6930	23500	253000
1961-1970	41600	127000	159000	49100	10800	31000	419000
1971-1975	20500	63700	68000	17300	2380	22800	195000
1976-1980	4260	21000	20100	8890	2020	4240	60500
1981-1985	4250	28700	20600	10400	2150	2640	68600
1986-1993	10300	66300	50000	22300	4890	7350	161000
1986-1990	5830	35200	26000	11500	2360	2770	83600
Totalt	188000	594000	489000	160000	43800	124000	1598000
1995							
Färdigställandeår							
-1940	55800	97900	57500	22300	12000	22000	267000
1941-1950	22900	86000	44100	7770	2290	8820	172000
1951-1960	27000	104000	70900	23100	6730	24200	256000
1961-1970	42400	126000	160000	49700	10500	31000	419000
1971-1975	20000	63700	68200	17300	2220	23600	195000
1976-1980	3970	21900	20300	8890	1920	4470	61400
1981-1985	4240	29300	20800	10400	2100	2630	69400
1986-1990	5770	35800	27200	11600	2520	2790	85600
1991-1994	5200	35800	27400	12100	3090	6740	90400
Totalt	187000	600000	496000	163000	43400	126000	1616000
1996							
Färdigställandeår							
-1940	55100	97500	56800	22400	11600	21100	265000
1941-1950	22400	84500	44700	7770	2300	8770	170000
1951-1960	26600	102000	70600	23300	6530	23800	253000
1961-1970	41800	124000	157000	50300	10500	31500	415000
1971-1975	19500	63800	66900	17200	2220	23500	193000
1976-1980	3920	21800	20200	8750	1930	4520	61100
1981-1985	4180	28900	20600	10400	2070	2640	68700
1986-1990	5650	34500	27000	11600	2460	3120	84300
1991-1995	5570	36500	27900	12300	2880	7980	93200
Totalt	185000	594000	492000	164000	42500	127000	1604000

14 Forts

	1 rum och kök	2 rum och kök	3 rum och kök	4 rum och kök	5+rum och kök	Övriga	Totalt
1997							
Färdigställandeår							
-1940	53200	96200	56300	22200	11300	21000	260000
1941-1950	22500	85200	44100	7580	2200	8480	170000
1951-1960	26700	103000	70700	23700	6450	24100	255000
1961-1970	41500	125000	153000	51100	10400	31500	413000
1971-1975	19700	62800	67200	17100	2170	23700	193000
1976-1980	4030	20600	20200	8640	1960	4220	59600
1981-1985	4200	28700	20400	10500	2250	2550	68700
1986-1990	5510	34600	27200	11600	2470	3130	84500
1991-1996	5750	37800	29100	13500	3190	9650	98900
Totalt	183000	594000	488000	166000	42400	128000	1602000
1998							
Färdigställandeår							
-1940	52300	95500	55300	21700	10900	20800	256000
1941-1950	22200	85000	44400	7460	1930	8360	169000
1951-1960	26600	101000	70900	23600	6330	23600	252000
1961-1970	40600	124000	152000	51000	10500	31300	409000
1971-1980	22600	82700	86200	25500	4040	28600	250000
1981-1985	4150	28200	20400	10400	2100	2480	67700
1986-1990	5370	34700	27000	11400	2260	3110	83800
1991-1997	6110	36900	29600	13100	3080	11700	101000
1991-1995	5160	34400	28000	12100	2880	7200	89700
Totalt	180000	588000	486000	164000	41200	130000	1589000
1999							
Färdigställandeår							
- 1940	51200	93700	54300	20500	10500	20300	251000
1941 - 1950	21600	84100	43700	7300	1910	8130	167000
1951 - 1960	26600	104000	69500	23400	6250	23300	253000
1961 - 1970	40100	121000	150000	50400	10100	31700	404000
1971 - 1980	21900	82800	86900	25400	4130	27700	249000
1981 - 1985	4110	27800	20600	10500	2060	2590	67700
1986 - 1990	5350	35100	27300	11400	2300	3050	84500
1991 - 1995	4890	35000	28400	12300	2900	7010	90500
1991 -	5970	38100	30600	13500	3110	13000	104000
Totalt	177000	587000	483000	162000	40400	130000	1579000
2000							
Färdigställandeår							
- 1940	49 500	92 000	53 300	20 200	10 200	18 300	244 000
1941 - 1950	20 400	84 900	42 700	7 620	1 930	7 960	166 000
1951 - 1960	26 300	102 000	68 500	23 300	5 990	22 800	248 000
1961 - 1970	39 600	120 000	148 000	50 300	9 680	31 000	398 000
1971 - 1980	21 100	82 600	85 000	25 300	4 090	27 300	245 000
1981 - 1985	3 870	27 200	20 600	10 200	1 940	2 570	66 400
1986 - 1990	5 240	33 600	26 900	11 200	2 290	3 010	82 200
1991 - 1995	4 830	34 900	28 100	12 400	2 920	7 360	90 500
1991 -	6 080	39 100	30 700	13 900	3 200	13 100	106 000
Totalt	172 000	581 000	475 000	162 000	39 400	126 000	1 556 000

14 Forts

	1 rum och kök	2 rum och kök	3 rum och kök	4 rum och kök	5+rum och kök	Övriga	Totalt
2001							
Färdigställandeår							
- 1940	48 100	90 000	51 800	19 800	9 900	17 000	237 000
1941 - 1950	19 900	84 500	42 800	6 990	1 870	7 370	163 000
1951 - 1960	25 600	98 700	68 300	23 700	5 820	22 100	244 000
1961 - 1970	37 700	119 000	147 000	49 700	9 670	30 100	393 000
1971 - 1980	21 600	80 400	83 400	25 100	4 530	27 500	243 000
1981 - 1985	3 780	27 000	20 500	9 780	1 880	2 550	65 400
1986 - 1990	5 190	33 300	26 700	11 000	2 250	2 990	81 500
1991 - 1995	4 800	34 300	27 400	11 800	2 750	6 850	87 900
1991 -	6 150	38 800	30 300	13 400	3 090	12 500	104 000
Totalt	168 000	572 000	470 000	160 000	39 000	122 000	1 531 000
2002							
Färdigställandeår							
- 1940	47800	86900	50800	19100	9360	15900	230000
1941 - 1950	19200	87300	41700	7000	1780	6720	164000
1951 - 1960	25900	98000	69900	23300	5920	21900	245000
1961 - 1970	37600	119000	145000	48900	9860	29500	390000
1971 - 1980	21700	76300	83100	25100	4460	27400	238000
1981 - 1985	3670	27300	20000	9890	1860	2550	65300
1986 - 1990	4800	33600	26400	11400	2100	2730	81100
1991 - 1995	5000	34500	27700	11900	2800	6570	88500
1991 -	6060	39700	31000	13700	3180	11400	105000
Totalt	167000	568000	468000	158000	38500	118000	1518000
2003							
Värdeår							
- 1940	21800	31800	17500	7750	5300	9080	93200
1941 - 1950	13100	50300	27100	5150	1730	3820	101000
1951 - 1960	25500	91800	62200	20500	5970	19800	226000
1961 - 1970	38900	126000	146000	48100	9790	29700	399000
1971 - 1980	31400	107000	105000	30600	5650	30800	311000
1981 - 1985	8050	40900	32700	14100	2640	3330	102000
1986 - 1990	12600	58500	37800	15000	3070	5320	132000
1991 - 1995	8020	42900	33800	12600	2990	7390	108000
1991 -	9890	52400	38100	14700	3370	13900	132000
Totalt	161000	559000	466000	156000	37500	116000	1496000

15. Genomsnittlig årshyra per lägenhet samt konfidensintervall efter färdigställandeår/värdeår och lägenhetstyp åren 1994-2003. Kr

15. Average annual rent per dwelling, with standard error, by year of completion/valuation and size of dwelling in 1994-2003. SEK

	1 rum och kök	2 rum och kök	3 rum och kök	4 rum och kök	5+rum och kök	Övriga	Totalt
1994							
Färdigställandeår							
-1940	27461 ± 319	38930 ± 404	51031 ± 504	62990 ± 691	79217 ± 1254	24968 ± 713	41759 ± 240
1941-1950	26599 ± 409	35438 ± 472	44893 ± 652	55378 ± 919	64569 ± 1476	22966 ± 774	37252 ± 360
1951-1960	25678 ± 284	35920 ± 361	43308 ± 356	53046 ± 549	66862 ± 766	20669 ± 371	37799 ± 237
1961-1970	26675 ± 310	37759 ± 314	46818 ± 270	56756 ± 380	71823 ± 905	24153 ± 419	42194 ± 177
1971-1975	27469 ± 292	38213 ± 420	47277 ± 335	56767 ± 471	70598 ± 1331	28336 ± 400	41136 ± 243
1976-1980	28764 ± 705	40142 ± 812	49302 ± 757	60513 ± 743	71310 ± 1195	32044 ± 1046	45852 ± 582
1981-1985	33618 ± 478	42779 ± 372	53207 ± 370	66001 ± 508	76811 ± 1103	39229 ± 1036	49772 ± 244
1986-1993	37656 ± 470	47954 ± 348	58047 ± 404	71904 ± 432	84063 ± 874	36952 ± 1239	54336 ± 246
1986-1990	35818 ± 515	45992 ± 443	55773 ± 367	68297 ± 503	79326 ± 983	34941 ± 801	51951 ± 272
Totalt	27648 ± 149	38815 ± 151	48226 ± 153	59950 ± 218	74241 ± 467	25677 ± 246	42455 ± 90
1995							
Färdigställandeår							
-1940	28712 ± 346	40128 ± 441	52553 ± 508	64971 ± 680	82307 ± 1289	25744 ± 745	43197 ± 257
1941-1950	27839 ± 410	36494 ± 499	45911 ± 677	57333 ± 859	67359 ± 1434	24407 ± 939	38489 ± 373
1951-1960	26585 ± 298	36997 ± 362	44962 ± 383	54970 ± 564	68611 ± 826	21167 ± 388	39062 ± 248
1961-1970	27363 ± 338	38717 ± 312	47995 ± 286	58322 ± 389	73115 ± 1007	24919 ± 458	43276 ± 183
1971-1975	28313 ± 318	39096 ± 401	48143 ± 357	57720 ± 479	70815 ± 1455	28827 ± 412	41929 ± 244
1976-1980	29976 ± 785	40699 ± 802	50141 ± 810	62239 ± 735	72699 ± 1166	32213 ± 1016	46622 ± 591
1981-1985	34482 ± 472	43965 ± 404	54527 ± 395	67502 ± 499	79005 ± 1146	39409 ± 1021	50966 ± 259
1986-1990	36121 ± 556	46618 ± 447	56948 ± 397	70009 ± 523	80550 ± 906	35875 ± 861	53014 ± 282
1991-1994	40627 ± 678	50525 ± 451	61714 ± 648	76097 ± 686	89550 ± 1293	39103 ± 1373	57263 ± 377
Totalt	28667 ± 158	39875 ± 154	49535 ± 159	61598 ± 217	76404 ± 491	26597 ± 257	43680 ± 93
1996							
Färdigställandeår							
-1940	30173 ± 361	42713 ± 1063	54327 ± 519	67848 ± 673	85542 ± 1344	27172 ± 783	45366 ± 443
1941-1950	28910 ± 413	37820 ± 507	47436 ± 696	59061 ± 904	69896 ± 1442	25797 ± 912	39953 ± 381
1951-1960	27717 ± 328	38614 ± 384	46855 ± 411	56309 ± 798	71085 ± 852	22179 ± 403	40686 ± 259
1961-1970	28471 ± 347	40326 ± 305	49961 ± 436	59921 ± 436	76227 ± 962	26200 ± 495	44985 ± 227
1971-1975	29386 ± 332	40846 ± 382	49940 ± 335	59352 ± 432	74791 ± 1011	29756 ± 407	43527 ± 239
1976-1980	30537 ± 726	41718 ± 848	52141 ± 819	64378 ± 794	75508 ± 1185	33385 ± 1048	48138 ± 624
1981-1985	35687 ± 517	45345 ± 404	56628 ± 392	69475 ± 534	81075 ± 1124	40857 ± 1047	52674 ± 264
1986-1990	37279 ± 608	48202 ± 488	58641 ± 418	72195 ± 539	82836 ± 1003	36235 ± 980	54672 ± 307
1991-1995	41725 ± 649	52442 ± 467	63927 ± 627	78495 ± 914	91551 ± 1812	39268 ± 1197	58775 ± 379
Totalt	29897 ± 164	41620 ± 222	51426 ± 193	63495 ± 258	79197 ± 490	27865 ± 262	45419 ± 116

15 Forts

	1 rum och kök	2 rum och kök	3 rum och kök	4 rum och kök	5+rum och kök	Övriga	Totalt
1997							
Färdigställandeår							
-1940	31611 ± 394	43359 ± 447	56231 ± 533	69637 ± 803	88064 ± 1457	29065 ± 823	46764 ± 271
1941-1950	29996 ± 448	39675 ± 560	49413 ± 801	61209 ± 963	71762 ± 1549	27020 ± 983	41667 ± 416
1951-1960	28815 ± 360	39738 ± 398	48118 ± 461	59530 ± 705	73617 ± 872	23085 ± 390	42047 ± 285
1961-1970	29171 ± 360	41313 ± 330	51022 ± 297	61496 ± 479	78701 ± 1010	26808 ± 502	46029 ± 199
1971-1975	30108 ± 419	41660 ± 402	50590 ± 400	61398 ± 493	76801 ± 1037	30409 ± 412	44354 ± 263
1976-1980	31293 ± 805	43666 ± 835	53399 ± 785	65583 ± 812	76997 ± 1264	34683 ± 1126	49760 ± 613
1981-1985	36632 ± 574	46600 ± 391	58039 ± 420	71507 ± 569	80875 ± 1487	42168 ± 1112	54165 ± 262
1986-1990	38258 ± 624	48936 ± 470	59886 ± 435	73338 ± 573	85422 ± 962	37604 ± 1023	55766 ± 309
1991-1996	42104 ± 621	53579 ± 494	64831 ± 653	78490 ± 965	93472 ± 1671	39276 ± 1142	59509 ± 383
Totalt	30928 ± 177	42734 ± 162	52705 ± 173	65339 ± 255	81497 ± 510	28924 ± 265	46684 ± 101
1998							
Färdigställandeår							
-1940	32075 ± 405	43867 ± 453	56845 ± 538	70004 ± 823	88480 ± 1362	29790 ± 875	47225 ± 277
1941-1950	30240 ± 458	39742 ± 578	49834 ± 809	61855 ± 952	73690 ± 1899	27301 ± 994	41887 ± 425
1951-1960	29025 ± 354	39977 ± 414	48757 ± 432	60371 ± 651	73986 ± 895	23408 ± 394	42502 ± 292
1961-1970	29374 ± 375	41715 ± 324	51470 ± 311	62014 ± 475	78946 ± 1018	27222 ± 496	46491 ± 202
1971-1980	30947 ± 321	42382 ± 354	51520 ± 406	62877 ± 439	77132 ± 814	30916 ± 450	45848 ± 225
1981-1985	36614 ± 545	46550 ± 418	58144 ± 435	71772 ± 562	82026 ± 1474	42174 ± 1146	54239 ± 273
1986-1990	38077 ± 653	48823 ± 467	59820 ± 443	73698 ± 593	86035 ± 997	37615 ± 944	55635 ± 309
1991-1997	42243 ± 661	53444 ± 495	63902 ± 682	79325 ± 899	93436 ± 1508	39046 ± 1029	58767 ± 384
1991-1995	42991 ± 752	53263 ± 522	63544 ± 711	78952 ± 950	92619 ± 1539	40354 ± 1351	59560 ± 404
Totalt	31276 ± 181	42961 ± 164	53047 ± 178	65769 ± 250	81921 ± 504	29358 ± 270	46973 ± 103
1999							
Färdigställandeår							
- 1940	32585 ± 792	44158 ± 878	57247 ± 1038	70816 ± 1706	89920 ± 2725	30043 ± 1734	47583 ± 548
1941 - 1950	30767 ± 931	40088 ± 1111	50286 ± 1576	62821 ± 1998	76224 ± 4074	28000 ± 1933	42370 ± 831
1951 - 1960	29284 ± 733	40036 ± 854	49089 ± 894	60158 ± 1392	74806 ± 1855	23561 ± 775	42597 ± 595
1961 - 1970	29670 ± 766	41829 ± 664	51610 ± 669	62424 ± 894	78947 ± 1970	27537 ± 982	46637 ± 412
1971 - 1980	31042 ± 638	42461 ± 687	51973 ± 700	63311 ± 863	76779 ± 2884	31672 ± 781	46278 ± 426
1981 - 1985	37034 ± 1089	46772 ± 901	58150 ± 904	71718 ± 1172	81036 ± 3490	41639 ± 2375	54353 ± 566
1986 - 1990	38286 ± 1294	48930 ± 1010	60170 ± 855	73620 ± 1234	85778 ± 2079	38696 ± 2465	55859 ± 632
1991 - 1995	42613 ± 1394	53166 ± 1164	63921 ± 1298	78930 ± 1833	91870 ± 3554	40289 ± 2627	59707 ± 809
1991 -	42169 ± 1192	53461 ± 1090	64422 ± 1235	79539 ± 1729	92795 ± 3460	39277 ± 1792	58816 ± 750
Totalt	31613 ± 360	43138 ± 329	53400 ± 354	66125 ± 496	82378 ± 1043	29848 ± 524	47262 ± 205
2000							
Färdigställandeår							
- 1940	33373 ± 868	45081 ± 891	58006 ± 1058	71814 ± 1782	90870 ± 2961	30002 ± 1579	48548 ± 570
1941 - 1950	31384 ± 885	40204 ± 1072	50921 ± 1567	62153 ± 2624	76857 ± 4103	28590 ± 2014	42758 ± 832
1951 - 1960	29447 ± 759	40747 ± 848	49681 ± 879	60686 ± 1476	75551 ± 1970	23769 ± 786	43162 ± 595
1961 - 1970	29706 ± 812	42101 ± 686	52169 ± 651	62804 ± 917	79236 ± 1901	28117 ± 983	47030 ± 424
1971 - 1980	31071 ± 666	42891 ± 708	52340 ± 819	63598 ± 865	77815 ± 1629	32136 ± 829	46671 ± 462
1981 - 1985	37078 ± 1330	47368 ± 903	58711 ± 889	72180 ± 1136	83409 ± 2132	41714 ± 2505	54927 ± 572
1986 - 1990	38531 ± 1262	49122 ± 1085	60047 ± 913	73800 ± 1156	86933 ± 2228	38544 ± 2512	56045 ± 679
1991 - 1995	43114 ± 1478	53083 ± 1140	64580 ± 1365	79216 ± 1867	94102 ± 3515	41613 ± 3150	60076 ± 844
1991 -	42712 ± 1229	53353 ± 1046	65168 ± 1277	80008 ± 1741	94900 ± 3334	38678 ± 2151	59081 ± 779
Totalt	31981 ± 386	43582 ± 331	53951 ± 359	66539 ± 522	83365 ± 1053	30127 ± 538	47774 ± 212

15 Forts

	1 rum och kök	2 rum och kök	3 rum och kök	4 rum och kök	5+rum och kök	Övriga	Totalt
2001							
Färdigställandeår							
- 1940	33424 ± 1031	45183 ± 1184	58002 ± 1307	72438 ± 1908	91882 ± 3270	30272 ± 1734	48768 ± 689
1941 - 1950	31387 ± 1032	40739 ± 1233	51941 ± 1636	62520 ± 2544	76420 ± 5192	27520 ± 2538	43281 ± 918
1951 - 1960	29829 ± 828	41413 ± 845	50087 ± 1177	61537 ± 1482	77188 ± 2016	24195 ± 867	43869 ± 647
1961 - 1970	30455 ± 780	42628 ± 670	52673 ± 703	63142 ± 1138	80281 ± 2623	28450 ± 1054	47644 ± 449
1971 - 1980	31830 ± 722	43715 ± 780	53038 ± 720	64282 ± 877	79249 ± 1609	32818 ± 980	47416 ± 480
1981 - 1985	37712 ± 1424	48112 ± 880	59508 ± 929	72999 ± 1549	84356 ± 2144	42714 ± 2648	55624 ± 603
1986 - 1990	38988 ± 1225	49844 ± 1085	59852 ± 1399	74299 ± 1392	88810 ± 3341	38060 ± 2840	56380 ± 784
1991 - 1995	43804 ± 1476	53602 ± 1261	64932 ± 2003	79625 ± 2056	92122 ± 3996	41642 ± 2833	60377 ± 974
1991 -	43361 ± 1228	53880 ± 1143	65628 ± 1837	80603 ± 1894	93622 ± 3874	38836 ± 2018	59477 ± 877
Totalt	32395 ± 420	44137 ± 365	54422 ± 404	67054 ± 576	84204 ± 1199	30462 ± 573	48326 ± 233
2002							
Färdigställandeår							
- 1940	35638 ± 826	47637 ± 958	60267 ± 1192	75885 ± 1832	97616 ± 3710	32002 ± 1710	51226 ± 614
1941 - 1950	32864 ± 958	42391 ± 1083	52881 ± 1619	66462 ± 1944	81137 ± 4609	30210 ± 2356	44894 ± 847
1951 - 1960	31002 ± 688	42462 ± 894	51950 ± 964	63494 ± 1366	79408 ± 2160	24935 ± 844	45284 ± 635
1961 - 1970	31101 ± 767	43726 ± 709	54175 ± 673	65021 ± 958	83649 ± 2626	28733 ± 968	48946 ± 447
1971 - 1980	32284 ± 730	44838 ± 763	54358 ± 742	65733 ± 928	82033 ± 2729	33657 ± 993	48624 ± 507
1981 - 1985	38691 ± 1330	49192 ± 883	61021 ± 918	75040 ± 1176	86805 ± 2181	43473 ± 2645	56992 ± 598
1986 - 1990	39614 ± 1100	50789 ± 1063	62338 ± 1040	76702 ± 1208	91125 ± 2322	38406 ± 2258	58152 ± 700
1991 - 1995	44471 ± 1553	54281 ± 1287	67639 ± 1386	81575 ± 2089	94180 ± 5443	42233 ± 2418	61942 ± 916
1991 -	44185 ± 1339	54914 ± 1159	68332 ± 1273	83152 ± 1949	96778 ± 5196	40041 ± 1918	61598 ± 839
Totalt	33631 ± 376	45514 ± 345	56112 ± 374	69315 ± 528	87732 ± 1262	31326 ± 554	49926 ± 225
2003							
Värdeår							
- 1940	35207 ± 1244	45621 ± 1672	58845 ± 2488	77381 ± 3656	97017 ± 6034	30932 ± 2264	49829 ± 1139
1941 - 1950	33942 ± 1285	42635 ± 1265	52735 ± 1982	68293 ± 2866	90317 ± 7618	32215 ± 4456	45958 ± 1058
1951 - 1960	32504 ± 942	43206 ± 907	53373 ± 1084	64962 ± 1569	83744 ± 3683	26262 ± 1029	46358 ± 659
1961 - 1970	32227 ± 729	44726 ± 885	55402 ± 867	66790 ± 1390	85423 ± 2699	29300 ± 1029	49924 ± 533
1971 - 1980	33849 ± 873	46191 ± 752	56221 ± 933	68263 ± 1210	84790 ± 2475	33963 ± 1079	50000 ± 584
1981 - 1985	36841 ± 1270	49624 ± 1023	62179 ± 1458	75707 ± 1551	91239 ± 2751	41360 ± 2729	57070 ± 910
1986 - 1990	39415 ± 1246	51700 ± 1036	63725 ± 1346	78537 ± 1512	92629 ± 2871	38617 ± 2204	57448 ± 844
1991 - 1995	43967 ± 1862	56093 ± 1763	67567 ± 1710	84237 ± 2491	100197 ± 4431	42449 ± 2425	62367 ± 1131
1991 -	44582 ± 1665	56749 ± 1530	68619 ± 1566	85989 ± 2250	102756 ± 4233	41176 ± 2172	62025 ± 975
Totalt	34677 ± 392	46838 ± 368	57520 ± 442	71159 ± 682	89480 ± 1377	32451 ± 598	51351 ± 232

16. Genomsnittlig årshyra per m² bostadsyta samt konfidensintervall efter färdigställandeår/värdeår och lägenhetstyp åren 1994-2003. Kr

16. Average annual rent per square metre of floor space, with standard error, by year of completion/valuation and size of dwelling in 1994-2003. SEK

	1 rum och kök	2 rum och kök	3 rum och kök	4 rum och kök	5+rum och kök	Övriga	Totalt
1994							
Färdigställandeår							
-1940	685 ± 7	653 ± 5	620 ± 5	576 ± 5	520 ± 7	703 ± 10	644 ± 3
1941-1950	677 ± 8	636 ± 8	619 ± 7	577 ± 7	526 ± 12	689 ± 13	636 ± 5
1951-1960	643 ± 6	628 ± 6	597 ± 4	582 ± 6	578 ± 4	689 ± 7	621 ± 3
1961-1970	637 ± 6	612 ± 4	596 ± 3	590 ± 3	587 ± 3	676 ± 6	610 ± 2
1971-1975	648 ± 5	608 ± 6	607 ± 4	605 ± 4	598 ± 10	688 ± 5	621 ± 3
1976-1980	687 ± 16	644 ± 10	618 ± 9	618 ± 7	605 ± 7	703 ± 12	637 ± 5
1981-1985	745 ± 8	688 ± 5	674 ± 4	670 ± 4	645 ± 6	784 ± 8	687 ± 2
1986-1993	820 ± 8	755 ± 5	719 ± 4	708 ± 4	689 ± 7	893 ± 32	746 ± 3
1986-1990	775 ± 7	738 ± 6	700 ± 4	685 ± 5	658 ± 7	826 ± 13	722 ± 3
Totalt	672 ± 3	645 ± 2	619 ± 2	611 ± 2	579 ± 3	703 ± 4	640 ± 1
1995							
Färdigställandeår							
-1940	715 ± 7	673 ± 6	636 ± 5	595 ± 5	540 ± 7	733 ± 12	666 ± 3
1941-1950	711 ± 8	656 ± 8	635 ± 7	598 ± 7	553 ± 12	723 ± 17	658 ± 5
1951-1960	665 ± 6	646 ± 6	618 ± 4	601 ± 6	594 ± 4	705 ± 8	640 ± 3
1961-1970	654 ± 7	626 ± 4	610 ± 3	606 ± 3	599 ± 5	696 ± 7	625 ± 2
1971-1975	663 ± 5	622 ± 5	619 ± 4	615 ± 4	599 ± 11	699 ± 6	634 ± 3
1976-1980	706 ± 17	654 ± 8	628 ± 10	636 ± 6	615 ± 8	724 ± 12	650 ± 5
1981-1985	763 ± 8	707 ± 5	690 ± 4	685 ± 4	661 ± 6	796 ± 8	704 ± 3
1986-1990	778 ± 8	748 ± 6	715 ± 4	701 ± 5	667 ± 7	829 ± 15	734 ± 3
1991-1994	896 ± 14	782 ± 7	755 ± 7	744 ± 6	727 ± 10	960 ± 39	787 ± 5
Totalt	696 ± 3	663 ± 2	636 ± 2	628 ± 2	596 ± 3	727 ± 4	658 ± 1
1996							
Färdigställandeår							
-1940	752 ± 7	721 ± 19	659 ± 5	620 ± 5	564 ± 7	782 ± 14	704 ± 7
1941-1950	741 ± 8	681 ± 8	655 ± 8	615 ± 7	571 ± 11	773 ± 20	682 ± 5
1951-1960	690 ± 7	673 ± 6	644 ± 5	614 ± 10	617 ± 5	742 ± 9	666 ± 3
1961-1970	677 ± 7	650 ± 4	635 ± 5	623 ± 4	623 ± 4	729 ± 7	649 ± 2
1971-1975	682 ± 6	650 ± 5	642 ± 4	632 ± 4	633 ± 7	724 ± 5	658 ± 2
1976-1980	721 ± 16	671 ± 10	652 ± 9	657 ± 7	637 ± 8	750 ± 13	671 ± 5
1981-1985	788 ± 9	730 ± 5	717 ± 4	705 ± 4	683 ± 6	827 ± 8	728 ± 3
1986-1990	805 ± 8	774 ± 7	738 ± 4	723 ± 5	687 ± 8	833 ± 17	757 ± 3
1991-1995	928 ± 14	812 ± 7	782 ± 7	768 ± 9	743 ± 15	977 ± 29	816 ± 5
Totalt	725 ± 3	692 ± 4	660 ± 2	647 ± 2	619 ± 3	763 ± 5	685 ± 2

16 Forts

	1 rum och kök	2 rum och kök	3 rum och kök	4 rum och kök	5+rum och kök	Övriga	Totalt
1997							
Färdigställandeår							
-1940	790 ± 8	732 ± 6	683 ± 5	635 ± 6	580 ± 8	842 ± 18	727 ± 3
1941-1950	766 ± 10	716 ± 10	679 ± 9	635 ± 8	590 ± 12	819 ± 24	713 ± 6
1951-1960	714 ± 8	693 ± 7	662 ± 6	649 ± 7	637 ± 5	778 ± 9	689 ± 3
1961-1970	694 ± 7	665 ± 4	649 ± 3	641 ± 4	644 ± 4	746 ± 7	664 ± 2
1971-1975	699 ± 9	664 ± 6	650 ± 5	653 ± 4	651 ± 7	740 ± 6	671 ± 3
1976-1980	740 ± 18	698 ± 10	671 ± 9	670 ± 8	652 ± 8	769 ± 14	691 ± 5
1981-1985	809 ± 10	748 ± 5	735 ± 4	726 ± 4	678 ± 13	858 ± 9	746 ± 3
1986-1990	830 ± 7	787 ± 7	752 ± 5	734 ± 5	711 ± 7	862 ± 17	772 ± 3
1991-1996	938 ± 13	834 ± 8	797 ± 7	771 ± 9	761 ± 15	1016 ± 26	836 ± 5
Totalt	749 ± 4	711 ± 2	677 ± 2	666 ± 2	638 ± 3	798 ± 5	705 ± 1
1998							
Färdigställandeår							
-1940	803 ± 9	743 ± 6	690 ± 5	639 ± 6	590 ± 7	851 ± 18	737 ± 4
1941-1950	773 ± 10	717 ± 10	686 ± 9	642 ± 8	604 ± 14	828 ± 25	717 ± 6
1951-1960	720 ± 8	697 ± 7	670 ± 5	657 ± 5	640 ± 5	792 ± 9	695 ± 3
1961-1970	700 ± 8	672 ± 4	654 ± 3	646 ± 4	647 ± 4	753 ± 7	671 ± 2
1971-1980	719 ± 6	676 ± 5	658 ± 5	660 ± 4	653 ± 6	751 ± 6	680 ± 2
1981-1985	810 ± 9	748 ± 6	736 ± 5	728 ± 4	691 ± 13	862 ± 8	748 ± 3
1986-1990	828 ± 8	784 ± 7	750 ± 5	738 ± 5	716 ± 7	876 ± 18	771 ± 3
1991-1997	957 ± 12	833 ± 8	786 ± 8	785 ± 9	766 ± 11	1027 ± 22	841 ± 5
1991-1995	935 ± 12	824 ± 8	777 ± 8	774 ± 9	759 ± 12	976 ± 30	819 ± 5
Totalt	759 ± 4	715 ± 2	681 ± 2	671 ± 2	644 ± 3	810 ± 5	711 ± 1
1999							
Färdigställandeår							
- 1940	815 ± 18	745 ± 13	695 ± 11	645 ± 13	598 ± 14	854 ± 34	743 ± 7
1941 - 1950	785 ± 21	724 ± 20	690 ± 18	650 ± 16	624 ± 27	855 ± 58	725 ± 12
1951 - 1960	726 ± 16	698 ± 14	674 ± 11	655 ± 12	648 ± 11	797 ± 18	698 ± 7
1961 - 1970	707 ± 16	675 ± 9	656 ± 8	651 ± 7	650 ± 10	763 ± 15	675 ± 5
1971 - 1980	724 ± 13	679 ± 9	665 ± 8	664 ± 8	656 ± 12	760 ± 13	685 ± 5
1981 - 1985	821 ± 19	752 ± 14	737 ± 10	727 ± 10	685 ± 31	853 ± 26	749 ± 7
1986 - 1990	833 ± 17	785 ± 14	755 ± 11	735 ± 12	717 ± 15	886 ± 44	773 ± 8
1991 - 1995	931 ± 26	823 ± 19	783 ± 16	772 ± 18	752 ± 24	984 ± 62	819 ± 11
1991 -	962 ± 25	835 ± 18	794 ± 15	786 ± 17	760 ± 23	1069 ± 45	851 ± 11
Totalt	768 ± 8	719 ± 5	685 ± 4	675 ± 4	650 ± 6	824 ± 11	716 ± 3
2000							
Färdigställandeår							
- 1940	837 ± 20	759 ± 13	704 ± 11	654 ± 14	603 ± 15	880 ± 37	756 ± 8
1941 - 1950	801 ± 20	726 ± 19	700 ± 16	656 ± 16	632 ± 28	878 ± 65	731 ± 12
1951 - 1960	732 ± 17	712 ± 15	682 ± 11	661 ± 14	652 ± 11	805 ± 18	708 ± 8
1961 - 1970	710 ± 17	680 ± 10	663 ± 8	655 ± 8	655 ± 10	777 ± 16	681 ± 5
1971 - 1980	723 ± 13	686 ± 10	669 ± 10	667 ± 8	657 ± 11	765 ± 13	689 ± 5
1981 - 1985	817 ± 26	759 ± 13	745 ± 10	732 ± 10	708 ± 12	856 ± 28	756 ± 7
1986 - 1990	836 ± 17	789 ± 15	754 ± 11	739 ± 12	718 ± 30	882 ± 45	775 ± 8
1991 - 1995	940 ± 27	818 ± 18	792 ± 16	774 ± 19	764 ± 23	993 ± 57	823 ± 11
1991 -	966 ± 26	834 ± 17	805 ± 15	790 ± 18	773 ± 23	1047 ± 41	852 ± 10
Totalt	777 ± 9	726 ± 5	693 ± 4	680 ± 5	656 ± 6	833 ± 11	724 ± 3

16 Forts

	1 rum och kök	2 rum och kök	3 rum och kök	4 rum och kök	5+rum och kök	Övriga	Totalt
2001							
Färdigställandeår							
- 1940	840 ± 25	762 ± 18	703 ± 14	659 ± 16	607 ± 18	892 ± 46	759 ± 10
1941 - 1950	801 ± 26	735 ± 22	715 ± 16	651 ± 24	630 ± 38	853 ± 79	738 ± 13
1951 - 1960	739 ± 19	723 ± 15	688 ± 15	670 ± 13	663 ± 12	817 ± 23	717 ± 8
1961 - 1970	725 ± 16	689 ± 9	670 ± 8	659 ± 10	660 ± 15	784 ± 18	688 ± 5
1971 - 1980	736 ± 14	699 ± 12	678 ± 9	672 ± 9	664 ± 17	811 ± 67	705 ± 10
1981 - 1985	825 ± 27	771 ± 13	757 ± 12	742 ± 15	720 ± 14	880 ± 30	768 ± 7
1986 - 1990	845 ± 17	800 ± 15	751 ± 17	745 ± 14	732 ± 21	867 ± 49	780 ± 9
1991 - 1995	953 ± 28	827 ± 20	796 ± 24	779 ± 19	754 ± 31	992 ± 54	828 ± 12
1991 -	983 ± 27	844 ± 18	811 ± 22	796 ± 18	767 ± 30	1056 ± 40	860 ± 11
Totalt	786 ± 10	735 ± 6	699 ± 5	685 ± 5	662 ± 8	847 ± 19	732 ± 4
2002							
Färdigställandeår							
- 1940	891 ± 20	800 ± 14	731 ± 12	691 ± 15	650 ± 17	939 ± 44	798 ± 8
1941 - 1950	831 ± 22	764 ± 20	728 ± 18	692 ± 17	659 ± 30	906 ± 70	765 ± 12
1951 - 1960	768 ± 16	741 ± 16	711 ± 11	691 ± 10	684 ± 13	849 ± 21	739 ± 8
1961 - 1970	739 ± 16	706 ± 9	688 ± 8	678 ± 8	687 ± 12	813 ± 17	706 ± 5
1971 - 1980	743 ± 15	716 ± 13	694 ± 9	686 ± 10	689 ± 11	873 ± 102	725 ± 13
1981 - 1985	851 ± 25	787 ± 13	773 ± 11	763 ± 10	738 ± 13	897 ± 30	786 ± 7
1986 - 1990	868 ± 17	816 ± 15	783 ± 12	767 ± 12	763 ± 15	902 ± 54	803 ± 8
1991 - 1995	980 ± 36	837 ± 20	829 ± 16	797 ± 19	761 ± 39	987 ± 56	846 ± 11
1991 -	998 ± 32	860 ± 18	845 ± 15	817 ± 18	781 ± 38	1050 ± 43	876 ± 10
Totalt	814 ± 9	758 ± 6	720 ± 5	707 ± 5	691 ± 7	883 ± 26	755 ± 4
2003							
Värdeår							
- 1940	887 ± 31	778 ± 27	712 ± 27	688 ± 28	641 ± 29	918 ± 49	789 ± 14
1941 - 1950	853 ± 30	765 ± 20	720 ± 22	679 ± 22	658 ± 41	942 ± 82	765 ± 13
1951 - 1960	810 ± 25	751 ± 15	724 ± 13	697 ± 14	697 ± 26	892 ± 24	756 ± 8
1961 - 1970	780 ± 17	733 ± 12	708 ± 9	699 ± 11	698 ± 12	830 ± 18	731 ± 6
1971 - 1980	799 ± 17	747 ± 12	718 ± 10	702 ± 10	700 ± 12	833 ± 18	746 ± 6
1981 - 1985	855 ± 25	813 ± 16	786 ± 15	763 ± 14	746 ± 17	914 ± 33	802 ± 9
1986 - 1990	917 ± 31	846 ± 14	804 ± 14	778 ± 13	760 ± 17	920 ± 65	834 ± 8
1991 - 1995	1025 ± 42	892 ± 27	839 ± 18	825 ± 23	795 ± 32	1012 ± 70	883 ± 14
1991 -	1052 ± 38	923 ± 25	859 ± 17	846 ± 21	817 ± 31	1105 ± 60	922 ± 13
Totalt	840 ± 9	779 ± 6	739 ± 5	725 ± 5	707 ± 8	891 ± 12	774 ± 3

17. Förändring i hyra per lägenhet mellan januari undersökningsåret och januari året efter undersökningsåret efter färdigställandeår/värdeår och lägenhetstyp. Uppgifter för undersökningsåren 1994-2003. Procent

17. Change in rent per dwelling between January the year of the survey and January the year after the survey by year of completion/valuation and size of dwelling. Figures from the surveys of 1994-2003. Per cent

	1 rum och kök	2 rum och kök	3 rum och kök	4 rum och kök	5+rum och kök	Övriga	Totalt
1994							
Färdigställandeår							
-1940	2,6	2,6	2,8	2,8	3,2	2,3	2,7
1941-1950	3,2	2,8	3,0	2,5	3,0	3,2	2,9
1951-1960	3,0	2,4	3,2	2,4	2,7	3,1	2,8
1961-1970	3,2	2,6	2,6	2,5	2,8	2,9	2,7
1971-1975	2,8	2,8	2,3	2,0	1,8	1,9	2,4
1976-1980	3,0	2,7	2,1	2,6	2,0	2,0	2,4
1981-1985	2,6	2,7	2,7	2,6	2,3	2,3	2,7
1986-1993	1,6	2,0	1,8	1,8	1,9	2,2	1,9
1986-1990	1,8	2,3	2,4	2,1	2,4	3,4	2,3
Totalt	2,8	2,5	2,6	2,4	2,7	2,6	2,6
1995							
Färdigställandeår							
-1940	3,7	3,4	3,3	4,0	3,2	3,6	3,5
1941-1950	3,6	3,2	3,1	2,9	3,2	3,5	3,2
1951-1960	4,0	3,6	3,9	3,5	3,8	4,3	3,8
1961-1970	3,5	3,4	3,1	3,0	3,2	3,7	3,3
1971-1975	3,4	3,1	2,8	3,2	3,3	3,1	3,0
1976-1980	2,9	3,4	3,3	2,8	3,0	3,3	3,2
1981-1985	3,9	2,8	3,5	3,3	3,6	3,8	3,2
1986-1990	3,4	3,0	2,6	2,6	3,1	3,6	2,9
1991-1994	2,4	2,8	2,3	2,5	2,8	3,9	2,7
Totalt	3,6	3,3	3,1	3,2	3,3	3,7	3,3
1996							
Färdigställandeår							
-1940	3,6	3,5	3,5	3,1	3,1	3,8	3,5
1941-1950	3,1	3,1	3,3	3,1	3,3	3,6	3,2
1951-1960	3,4	3,2	3,4	2,9	3,5	4,0	3,3
1961-1970	2,8	2,8	2,9	3,0	3,0	3,2	2,9
1971-1975	3,1	2,6	2,8	2,6	2,7	3,1	2,8
1976-1980	2,1	3,3	2,6	2,7	3,0	3,1	2,9
1981-1985	2,9	2,7	2,9	3,0	2,9	3,5	2,8
1986-1990	2,6	2,3	2,5	2,4	2,5	2,6	2,4
1991-1995	2,5	1,7	2,1	2,1	2,3	2,6	2,0
Totalt	3,2	2,9	3,0	2,8	3,0	3,4	3,0

17 Forts

	1 rum och kök	2 rum och kök	3 rum och kök	4 rum och kök	5+rum och kök	Övriga	Totalt
1997							
Färdigställandeår							
-1940	1,0	0,8	0,9	0,9	1,2	1,4	1,0
1941-1950	0,8	0,7	0,8	0,7	1,0	0,5	0,7
1951-1960	2,2	1,2	1,1	1,2	1,1	1,2	1,3
1961-1970	0,8	1,0	1,0	0,7	0,8	0,9	0,9
1971-1975	1,1	1,0	1,0	1,1	0,9	0,9	1,0
1976-1980	1,2	0,9	0,2	0,9	1,2	0,8	0,7
1981-1985	0,4	0,8	0,6	0,6	-0,4	0,3	0,6
1986-1990	0,5	0,1	0,6	0,6	0,7	-0,1	0,3
1991-1996	0,4	0,2	-0,3	0,1	-0,4	0,2	0,1
Totalt	1,1	0,9	0,8	0,8	0,8	0,9	0,9
1998							
Färdigställandeår							
-1940	0,3	0,2	0,3	0,7	1,0	0,3	0,3
1941-1950	0,4	0,2	0,4	0,2	0,8	1,0	0,3
1951-1960	0,1	0,7	0,2	0,3	0,3	0,4	0,4
1961-1970	0,1	0,0	0,2	0,2	-0,1	0,5	0,2
1971-1980	0,3	-0,1	0,5	0,3	0,4	0,3	0,2
1981-1985	0,1	0,1	0,2	0,2	0,0	0,4	0,1
1986-1990	0,0	0,2	0,0	0,1	0,5	-0,2	0,1
1991-1997	0,0	-0,1	0,0	-0,1	0,2	0,2	0,0
1991-1995	-0,1	-0,1	0,0	-0,1	0,2	0,0	-0,1
Totalt	0,2	0,2	0,3	0,3	0,4	0,4	0,2
1999							
Färdigställandeår							
- 1940	1,0	0,6	0,6	0,8	0,7	0,8	0,7
1941 - 1950	0,7	1,2	0,6	0,5	0,5	1,4	0,9
1951 - 1960	1,0	0,4	0,5	0,4	0,4	0,3	0,5
1961 - 1970	1,0	-0,2	0,2	0,1	0,3	0,6	0,2
1971 - 1980	0,1	0,3	0,1	-0,1	-0,6	-0,3	0,1
1981 - 1985	0,1	0,3	0,3	0,3	0,3	0,3	0,3
1986 - 1990	0,1	0,2	0,2	0,2	0,2	0,0	0,2
1991 - 1995	0,4	-0,3	1,6	0,1	0,1	0,4	0,5
1991 -	0,4	-0,3	1,5	0,1	0,1	-0,1	0,4
Totalt	0,8	0,3	0,4	0,2	0,3	0,3	0,4
2000							
Färdigställandeår							
- 1940	2,9	2,1	1,6	2,0	2,5	3,8	2,3
1941 - 1950	1,8	2,0	1,5	1,2	1,2	1,8	1,8
1951 - 1960	1,9	1,6	1,9	1,5	1,7	1,9	1,7
1961 - 1970	1,5	1,4	0,9	1,0	1,3	1,6	1,2
1971 - 1980	1,0	1,6	1,3	1,1	1,2	2,5	1,5
1981 - 1985	1,3	1,1	1,1	1,3	1,2	1,8	1,2
1986 - 1990	1,0	1,1	0,9	1,3	1,5	1,1	1,1
1991 - 1995	1,0	0,8	1,0	1,1	1,2	1,2	1,0
1991 -	0,9	0,8	1,1	1,1	1,2	1,2	1,0
Totalt	1,9	1,6	1,3	1,3	1,6	2,1	1,5

17 Forts

	1 rum och kök	2 rum och kök	3 rum och kök	4 rum och kök	5+rum och kök	Övriga	Totalt
2001							
Färdigställandeår							
- 1940	1,7	1,8	1,8	1,5	2,3	1,0	1,7
1941 - 1950	1,7	2,2	1,4	1,8	1,4	1,6	1,9
1951 - 1960	2,1	2,2	2,0	1,7	1,8	2,5	2,1
1961 - 1970	2,1	1,7	1,9	1,5	2,0	1,8	1,8
1971 - 1980	1,9	1,3	1,4	1,4	2,3	1,7	1,4
1981 - 1985	1,5	1,4	1,6	1,4	1,9	1,2	1,5
1986 - 1990	1,6	1,1	1,9	1,5	1,7	1,0	1,5
1991 - 1995	1,1	0,9	1,6	1,4	2,2	0,7	1,2
1991 -	1,3	0,9	1,5	1,4	2,0	1,0	1,2
Totalt	1,9	1,7	1,7	1,5	2,0	1,7	1,7
2002							
Färdigställandeår							
- 1940	3,0	2,8	2,7	2,8	2,9	3,6	2,9
1941 - 1950	3,1	3,0	3,1	2,8	3,2	3,3	3,0
1951 - 1960	3,0	2,6	3,2	3,2	3,3	3,1	2,9
1961 - 1970	2,9	2,9	2,9	3,0	2,8	3,5	2,9
1971 - 1980	2,8	3,0	2,9	3,2	2,8	2,9	2,9
1981 - 1985	2,7	2,9	2,5	2,9	2,9	3,3	2,8
1986 - 1990	2,2	2,3	2,7	2,6	2,9	2,4	2,5
1991 - 1995	2,1	2,6	2,6	2,3	2,9	2,7	2,6
1991 -	2,1	2,7	2,6	2,3	2,8	3,8	2,7
Totalt	2,9	2,8	2,9	2,9	2,9	3,3	2,9
2003							
Värdeår							
- 1940	2,4	2,0	2,0	2,4	2,1	2,0	2,1
1941 - 1950	2,4	2,4	2,4	2,2	2,1	2,7	2,4
1951 - 1960	3,0	2,6	2,1	2,2	2,2	2,7	2,5
1961 - 1970	2,7	2,4	2,6	2,6	2,4	2,6	2,6
1971 - 1980	2,7	2,9	2,6	2,8	2,8	2,5	2,7
1981 - 1985	2,6	2,4	2,6	2,8	2,5	2,0	2,5
1986 - 1990	2,2	2,4	2,5	2,8	2,2	2,2	2,4
1991 - 1995	1,9	2,3	2,6	2,2	2,3	2,3	2,3
1991 -	1,9	2,3	2,5	2,2	2,2	2,4	2,3
Totalt	2,6	2,5	2,5	2,6	2,4	2,5	2,5

18. Genomsnittlig hyra per lägenhet i januari samt konfidensintervall efter färdigställandeår/värdeår och lägenhetstyp. Uppgifter för undersökningsåren 1994-2003. Kr

18. Average rent per dwelling in January, with standard error, by year of completion/valuation and size of dwelling. Figures from the surveys of 1994-2003. SEK

	1 rum och kök	2 rum och kök	3 rum och kök	4 rum och kök	5+rum och kök	Övriga	Totalt
Januari 1995							
Färdigställandeår							
-1940	2335 ± 28	3316 ± 35	4356 ± 43	5370 ± 59	6797 ± 105	2116 ± 60	3558 ± 21
1941-1950	2280 ± 35	3025 ± 41	3837 ± 57	4734 ± 79	5524 ± 128	1955 ± 66	3184 ± 31
1951-1960	2199 ± 24	3059 ± 30	3711 ± 31	4514 ± 48	5685 ± 66	1758 ± 31	3229 ± 20
1961-1970	2282 ± 27	3222 ± 26	3994 ± 23	4840 ± 33	6126 ± 77	2069 ± 36	3602 ± 15
1971-1975	2346 ± 25	3256 ± 35	4024 ± 28	4796 ± 36	5974 ± 108	2406 ± 34	3496 ± 20
1976-1980	2465 ± 59	3432 ± 69	4189 ± 65	5172 ± 64	6065 ± 100	2711 ± 87	3909 ± 49
1981-1985	2868 ± 40	3657 ± 31	4548 ± 32	5622 ± 42	6555 ± 91	3329 ± 83	4250 ± 21
1986-1993	3185 ± 38	4067 ± 29	4922 ± 35	6099 ± 37	7136 ± 71	3145 ± 103	4606 ± 21
1986-1990	3038 ± 42	3911 ± 36	4745 ± 30	5804 ± 43	6768 ± 81	2999 ± 71	4417 ± 23
Totalt	2360 ± 13	3308 ± 13	4111 ± 13	5103 ± 19	6332 ± 39	2187 ± 21	3619 ± 8
Januari 1996							
Färdigställandeår							
-1940	2463 ± 29	3437 ± 38	4510 ± 43	5580 ± 58	7051 ± 114	2225 ± 66	3709 ± 22
1941-1950	2397 ± 36	3132 ± 44	3930 ± 59	4904 ± 74	5761 ± 124	2120 ± 82	3306 ± 33
1951-1960	2292 ± 26	3171 ± 31	3874 ± 35	4719 ± 50	5910 ± 71	1846 ± 32	3361 ± 21
1961-1970	2344 ± 28	3324 ± 27	4109 ± 25	4991 ± 33	6295 ± 80	2144 ± 40	3710 ± 16
1971-1975	2432 ± 27	3347 ± 34	4116 ± 31	4948 ± 41	6081 ± 122	2474 ± 35	3588 ± 21
1976-1980	2555 ± 61	3495 ± 68	4307 ± 69	5320 ± 63	6228 ± 101	2769 ± 88	3999 ± 50
1981-1985	2976 ± 42	3756 ± 38	4679 ± 33	5790 ± 42	6803 ± 97	3399 ± 88	4366 ± 23
1986-1990	3097 ± 49	3988 ± 38	4863 ± 34	5969 ± 45	6902 ± 79	3091 ± 75	4530 ± 24
1991-1994	3456 ± 57	4311 ± 39	5244 ± 55	6514 ± 56	7642 ± 102	3326 ± 116	4877 ± 32
Totalt	2461 ± 13	3418 ± 13	4243 ± 14	5275 ± 19	6556 ± 41	2297 ± 22	3746 ± 8
Januari 1997							
Färdigställandeår							
-1940	2591 ± 31	3592 ± 39	4667 ± 45	5809 ± 59	7299 ± 117	2345 ± 68	3866 ± 23
1941-1950	2484 ± 36	3242 ± 44	4084 ± 60	5056 ± 79	6001 ± 130	2201 ± 77	3432 ± 33
1951-1960	2377 ± 29	3300 ± 33	4020 ± 36	4868 ± 52	6098 ± 73	1920 ± 34	3488 ± 22
1961-1970	2435 ± 30	3447 ± 26	4236 ± 24	5119 ± 35	6524 ± 84	2236 ± 41	3831 ± 16
1971-1975	2510 ± 29	3481 ± 33	4262 ± 29	5070 ± 36	6389 ± 89	2544 ± 34	3718 ± 21
1976-1980	2592 ± 60	3574 ± 71	4453 ± 69	5504 ± 68	6466 ± 100	2865 ± 92	4116 ± 53
1981-1985	3058 ± 44	3880 ± 34	4840 ± 34	5949 ± 45	6940 ± 97	3517 ± 91	4509 ± 23
1986-1990	3180 ± 53	4095 ± 42	4996 ± 36	6155 ± 46	7066 ± 86	3095 ± 85	4655 ± 26
1991-1995	3545 ± 54	4447 ± 41	5406 ± 54	6653 ± 79	7890 ± 109	3338 ± 101	4980 ± 33
Totalt	2561 ± 14	3544 ± 13	4387 ± 14	5433 ± 20	6773 ± 42	2390 ± 22	3877 ± 8

18 Forts

	1 rum och kök	2 rum och kök	3 rum och kök	4 rum och kök	5+rum och kök	Övriga	Totalt
Januari 1998							
Färdigställandeår							
-1940	2651 ± 34	3620 ± 37	4717 ± 45	5875 ± 64	7392 ± 124	2444 ± 71	3924 ± 23
1941-1950	2515 ± 38	3307 ± 47	4137 ± 69	5118 ± 80	6054 ± 129	2268 ± 85	3484 ± 35
1951-1960	2415 ± 29	3344 ± 34	4037 ± 39	4998 ± 64	6154 ± 75	1927 ± 32	3534 ± 24
1961-1970	2443 ± 30	3489 ± 27	4278 ± 25	5162 ± 41	6581 ± 86	2248 ± 42	3867 ± 17
1971-1975	2533 ± 35	3490 ± 34	4256 ± 35	5168 ± 40	6427 ± 85	2556 ± 35	3723 ± 22
1976-1980	2617 ± 66	3658 ± 68	4458 ± 67	5496 ± 68	6473 ± 107	2910 ± 93	4164 ± 51
1981-1985	3052 ± 47	3909 ± 33	4864 ± 36	6002 ± 46	6777 ± 137	3526 ± 93	4539 ± 22
1986-1990	3201 ± 53	4098 ± 41	5009 ± 37	6143 ± 48	7160 ± 80	3131 ± 84	4671 ± 27
1991-1996	3514 ± 53	4471 ± 41	5388 ± 54	6547 ± 81	7756 ± 158	3262 ± 97	4957 ± 32
Totalt	2592 ± 15	3584 ± 13	4417 ± 15	5484 ± 22	6819 ± 43	2425 ± 22	3916 ± 9
Januari 1999							
Färdigställandeår							
-1940	2683 ± 34	3661 ± 38	4752 ± 45	5853 ± 69	7395 ± 116	2489 ± 75	3949 ± 23
1941-1950	2530 ± 39	3328 ± 47	4159 ± 68	5157 ± 80	6195 ± 166	2288 ± 84	3501 ± 35
1951-1960	2429 ± 30	3355 ± 35	4070 ± 37	5053 ± 55	6170 ± 76	1947 ± 31	3556 ± 25
1961-1970	2452 ± 32	3476 ± 27	4301 ± 25	5179 ± 40	6558 ± 85	2269 ± 42	3880 ± 17
1971-1980	2577 ± 27	3527 ± 30	4326 ± 32	5249 ± 36	6488 ± 65	2595 ± 38	3836 ± 18
1981-1985	3066 ± 45	3892 ± 35	4863 ± 38	6015 ± 46	6838 ± 118	3526 ± 95	4535 ± 23
1986-1990	3176 ± 55	4084 ± 39	4995 ± 38	6155 ± 50	7215 ± 84	3127 ± 81	4649 ± 26
1991-1997	3519 ± 55	4455 ± 42	5363 ± 56	6606 ± 76	7812 ± 131	3261 ± 87	4907 ± 32
1991-1995	3578 ± 63	4439 ± 44	5335 ± 58	6572 ± 80	7742 ± 134	3369 ± 116	4973 ± 34
Totalt	2613 ± 15	3589 ± 14	4437 ± 15	5493 ± 21	6841 ± 43	2453 ± 23	3926 ± 9
Januari 2000							
Färdigställandeår							
-1940	2757 ± 74	3722 ± 78	4838 ± 93	5969 ± 152	7552 ± 246	2536 ± 159	4024 ± 50
1941-1950	2552 ± 83	3350 ± 105	4211 ± 140	5206 ± 171	6302 ± 376	2335 ± 172	3537 ± 76
1951-1960	2444 ± 63	3335 ± 73	4087 ± 76	5026 ± 121	6196 ± 156	1955 ± 66	3548 ± 51
1961-1970	2456 ± 60	3487 ± 69	4293 ± 56	5182 ± 76	6558 ± 165	2295 ± 83	3874 ± 37
1971-1980	2582 ± 53	3537 ± 58	4339 ± 61	5277 ± 74	6368 ± 240	2629 ± 67	3859 ± 37
1981-1985	3064 ± 99	3922 ± 69	4867 ± 76	5966 ± 95	6797 ± 274	3478 ± 199	4539 ± 46
1986-1990	3177 ± 111	4069 ± 87	5021 ± 76	6135 ± 105	7162 ± 175	3225 ± 222	4652 ± 55
1991-1995	3536 ± 118	4403 ± 101	5369 ± 111	6580 ± 156	7586 ± 317	3365 ± 225	4975 ± 71
1991-	3487 ± 101	4424 ± 94	5404 ± 105	6629 ± 147	7665 ± 309	3248 ± 149	4892 ± 66
Totalt	2636 ± 32	3604 ± 30	4459 ± 31	5513 ± 43	6857 ± 91	2487 ± 45	3947 ± 19
Januari 2001							
Färdigställandeår							
-1940	2836 ± 74	3827 ± 81	4931 ± 96	6114 ± 160	7740 ± 269	2573 ± 147	4125 ± 52
1941-1950	2650 ± 80	3392 ± 96	4275 ± 130	5221 ± 237	6365 ± 359	2405 ± 183	3608 ± 73
1951-1960	2470 ± 64	3431 ± 72	4193 ± 76	5109 ± 134	6349 ± 168	2006 ± 68	3634 ± 51
1961-1970	2492 ± 67	3522 ± 60	4360 ± 57	5252 ± 80	6636 ± 168	2350 ± 85	3929 ± 38
1971-1980	2599 ± 55	3594 ± 59	4404 ± 75	5348 ± 75	6544 ± 142	2712 ± 79	3925 ± 41
1981-1985	3132 ± 106	3979 ± 77	4945 ± 78	6098 ± 102	7045 ± 185	3522 ± 221	4625 ± 50
1986-1990	3227 ± 107	4116 ± 92	5043 ± 88	6219 ± 101	7320 ± 209	3250 ± 224	4704 ± 59
1991-1995	3598 ± 120	4431 ± 98	5414 ± 121	6657 ± 162	7860 ± 324	3413 ± 246	5022 ± 74
1991-	3551 ± 100	4453 ± 90	5465 ± 113	6725 ± 150	7943 ± 304	3198 ± 168	4937 ± 68
Totalt	2693 ± 33	3666 ± 29	4533 ± 32	5598 ± 46	7016 ± 94	2535 ± 47	4019 ± 19

18 Forts

	1 rum och kök	2 rum och kök	3 rum och kök	4 rum och kök	5+rum och kök	Övriga	Totalt
Januari 2002							
Färdigställandeår							
- 1940	2905 ± 76	3904 ± 83	5004 ± 100	6244 ± 163	8080 ± 276	2592 ± 142	4216 ± 54
1941 - 1950	2682 ± 76	3475 ± 97	4344 ± 134	5421 ± 175	6538 ± 379	2425 ± 192	3680 ± 74
1951 - 1960	2540 ± 65	3498 ± 71	4282 ± 80	5228 ± 127	6492 ± 165	2064 ± 72	3725 ± 53
1961 - 1970	2571 ± 66	3584 ± 58	4443 ± 59	5341 ± 83	6851 ± 228	2400 ± 88	4012 ± 38
1971 - 1980	2680 ± 61	3652 ± 67	4459 ± 61	5398 ± 78	6747 ± 236	2763 ± 83	3987 ± 42
1981 - 1985	3183 ± 107	4040 ± 73	5004 ± 78	6198 ± 99	7121 ± 181	3578 ± 221	4685 ± 50
1986 - 1990	3279 ± 104	4166 ± 93	5100 ± 91	6299 ± 105	7442 ± 196	3250 ± 232	4755 ± 61
1991 - 1995	3655 ± 122	4483 ± 111	5520 ± 117	6696 ± 175	7676 ± 326	3438 ± 207	5082 ± 76
1991 -	3621 ± 102	4506 ± 100	5572 ± 108	6767 ± 162	7812 ± 319	3244 ± 148	5004 ± 69
Totalt	2762 ± 33	3732 ± 29	4607 ± 32	5686 ± 46	7190 ± 100	2580 ± 47	4095 ± 19
Januari 2003							
Färdigställandeår							
- 1940	3040 ± 75	4054 ± 87	5135 ± 108	6451 ± 168	8355 ± 352	2723 ± 158	4360 ± 56
1941 - 1950	2773 ± 90	3611 ± 97	4496 ± 143	5609 ± 173	6796 ± 402	2562 ± 212	3818 ± 76
1951 - 1960	2630 ± 60	3589 ± 76	4393 ± 84	5415 ± 123	6695 ± 183	2110 ± 74	3826 ± 55
1961 - 1970	2641 ± 66	3708 ± 62	4597 ± 61	5506 ± 82	7013 ± 226	2442 ± 84	4143 ± 40
1971 - 1980	2740 ± 62	3796 ± 64	4611 ± 64	5581 ± 81	6967 ± 245	2859 ± 87	4126 ± 44
1981 - 1985	3274 ± 116	4169 ± 74	5178 ± 80	6379 ± 101	7360 ± 189	3712 ± 242	4831 ± 52
1986 - 1990	3351 ± 95	4294 ± 91	5272 ± 92	6475 ± 104	7725 ± 208	3260 ± 193	4912 ± 61
1991 - 1995	3742 ± 132	4591 ± 111	5713 ± 124	6901 ± 181	7941 ± 479	3601 ± 194	5225 ± 78
1991 -	3716 ± 113	4646 ± 100	5778 ± 114	7008 ± 167	8171 ± 457	3433 ± 152	5196 ± 71
Totalt	2853 ± 33	3862 ± 30	4756 ± 33	5875 ± 46	7420 ± 113	2665 ± 49	4232 ± 20
Januari 2004							
Värdeår							
- 1940	2963 ± 104	3862 ± 139	4927 ± 206	6511 ± 310	8174 ± 516	2591 ± 192	4193 ± 96
1941 - 1950	2850 ± 110	3617 ± 107	4469 ± 166	5813 ± 246	7625 ± 639	2519 ± 275	3890 ± 90
1951 - 1960	2761 ± 80	3660 ± 77	4508 ± 91	5497 ± 134	7084 ± 321	2226 ± 86	3923 ± 56
1961 - 1970	2729 ± 61	3793 ± 76	4704 ± 73	5653 ± 122	7233 ± 230	2492 ± 88	4231 ± 46
1971 - 1980	2879 ± 73	3928 ± 64	4771 ± 78	5802 ± 104	7214 ± 214	2881 ± 93	4247 ± 49
1981 - 1985	3122 ± 104	4202 ± 87	5273 ± 124	6414 ± 133	7742 ± 233	3500 ± 230	4837 ± 77
1986 - 1990	3337 ± 105	4376 ± 87	5403 ± 115	6659 ± 124	7819 ± 241	3257 ± 187	4867 ± 71
1991 - 1995	3709 ± 159	4755 ± 146	5725 ± 149	7116 ± 210	8404 ± 367	3605 ± 196	5279 ± 95
1991 -	3759 ± 141	4807 ± 126	5813 ± 136	7264 ± 190	8627 ± 353	3523 ± 177	5252 ± 82
Totalt	2936 ± 33	3973 ± 31	4877 ± 38	6031 ± 59	7567 ± 118	2749 ± 50	4352 ± 20

19. Genomsnittlig hyra per m² bostadsyta i januari (uppräknad till årsnivå) samt konfidensintervall efter värdeår och lägenhetstyp. Uppgifter för undersökningsåren 1994-2003. Kr

19. Average rent per square metre of floor space in January, with standard error, by year of valuation and size of dwelling. Figures from the surveys of 1994-2003. SEK

	1 rum och kök	2 rum och kök	3 rum och kök	4 rum och kök	5+rum och kök	Övriga	Totalt
Januari 1995							
Färdigställandeår							
-1940	700 ± 7	667 ± 5	636 ± 5	590 ± 6	536 ± 7	714 ± 10	659 ± 3
1941-1950	695 ± 9	652 ± 8	635 ± 7	591 ± 7	540 ± 13	710 ± 14	652 ± 5
1951-1960	661 ± 6	641 ± 6	613 ± 4	595 ± 6	591 ± 4	701 ± 6	636 ± 3
1961-1970	654 ± 6	627 ± 4	610 ± 3	604 ± 3	601 ± 3	694 ± 7	625 ± 2
1971-1975	663 ± 5	622 ± 6	620 ± 4	613 ± 3	607 ± 10	701 ± 5	634 ± 3
1976-1980	707 ± 16	661 ± 10	630 ± 9	634 ± 6	618 ± 8	714 ± 12	652 ± 5
1981-1985	763 ± 8	705 ± 5	692 ± 4	684 ± 4	661 ± 5	799 ± 8	704 ± 2
1986-1993	833 ± 8	769 ± 5	733 ± 4	721 ± 4	702 ± 7	914 ± 33	760 ± 3
1986-1990	790 ± 7	753 ± 6	715 ± 4	699 ± 5	674 ± 7	853 ± 15	738 ± 3
Totalt	688 ± 3	660 ± 2	634 ± 2	624 ± 2	593 ± 3	718 ± 4	654 ± 1
Januari 1996							
Färdigställandeår							
-1940	736 ± 7	692 ± 6	656 ± 5	613 ± 5	557 ± 8	754 ± 12	686 ± 3
1941-1950	732 ± 9	675 ± 9	653 ± 7	614 ± 7	567 ± 12	747 ± 17	676 ± 5
1951-1960	687 ± 6	665 ± 6	639 ± 5	619 ± 6	615 ± 5	738 ± 8	661 ± 3
1961-1970	673 ± 7	645 ± 4	627 ± 3	622 ± 3	619 ± 4	719 ± 7	643 ± 2
1971-1975	683 ± 5	639 ± 5	635 ± 4	633 ± 4	617 ± 11	721 ± 6	651 ± 3
1976-1980	723 ± 16	674 ± 9	647 ± 10	652 ± 7	632 ± 8	746 ± 12	669 ± 5
1981-1985	790 ± 8	725 ± 6	711 ± 4	705 ± 4	684 ± 6	825 ± 8	724 ± 3
1986-1990	801 ± 8	768 ± 6	733 ± 4	717 ± 5	685 ± 7	857 ± 16	753 ± 3
1991-1994	914 ± 14	801 ± 7	771 ± 8	764 ± 6	744 ± 10	976 ± 38	805 ± 5
Totalt	716 ± 3	682 ± 2	654 ± 2	645 ± 2	615 ± 3	751 ± 4	677 ± 1
Januari 1997							
Färdigställandeår							
-1940	775 ± 7	724 ± 6	680 ± 5	637 ± 5	578 ± 8	808 ± 15	718 ± 3
1941-1950	763 ± 9	700 ± 9	678 ± 8	630 ± 7	589 ± 12	790 ± 20	702 ± 5
1951-1960	710 ± 7	690 ± 7	663 ± 5	639 ± 6	636 ± 5	771 ± 9	686 ± 3
1961-1970	694 ± 7	667 ± 4	647 ± 3	638 ± 3	640 ± 4	746 ± 7	664 ± 2
1971-1975	704 ± 6	665 ± 5	657 ± 4	648 ± 4	649 ± 7	744 ± 6	674 ± 2
1976-1980	735 ± 16	690 ± 10	668 ± 9	674 ± 7	655 ± 8	772 ± 13	688 ± 5
1981-1985	810 ± 9	749 ± 5	735 ± 4	725 ± 4	701 ± 6	855 ± 8	748 ± 3
1986-1990	825 ± 8	789 ± 7	755 ± 5	739 ± 5	703 ± 8	853 ± 18	774 ± 3
1991-1995	947 ± 15	826 ± 8	794 ± 7	780 ± 9	770 ± 10	997 ± 29	831 ± 5
Totalt	745 ± 3	706 ± 2	676 ± 2	664 ± 2	636 ± 3	785 ± 5	702 ± 1

19 Forts

	1 rum och kök	2 rum och kök	3 rum och kök	4 rum och kök	5+rum och kök	Övriga	Totalt		
Januari 1998									
Färdigställandeår									
-1940	791 ± 8	737 ± 6	687 ± 5	643 ± 6	585 ± 8	843 ± 18	731 ± 3		
1941-1950	770 ± 10	718 ± 10	682 ± 9	638 ± 8	597 ± 12	823 ± 25	716 ± 6		
1951-1960	718 ± 7	699 ± 7	666 ± 6	653 ± 7	641 ± 5	784 ± 9	694 ± 3		
1961-1970	699 ± 7	673 ± 4	653 ± 3	645 ± 4	647 ± 4	751 ± 8	670 ± 2		
1971-1975	705 ± 9	667 ± 6	656 ± 5	660 ± 4	654 ± 7	746 ± 6	676 ± 3		
1976-1980	743 ± 18	701 ± 9	672 ± 10	674 ± 7	657 ± 8	774 ± 13	694 ± 5		
1981-1985	809 ± 10	754 ± 5	739 ± 4	730 ± 4	682 ± 15	861 ± 8	751 ± 3		
1986-1990	834 ± 8	789 ± 7	755 ± 5	738 ± 5	716 ± 7	865 ± 17	775 ± 3		
1991-1996	939 ± 14	835 ± 8	795 ± 7	771 ± 9	757 ± 16	1010 ± 25	835 ± 5		
Totalt	753 ± 4	715 ± 2	680 ± 2	671 ± 2	643 ± 3	801 ± 5	709 ± 1		
Januari 1999									
Färdigställandeår									
-1940	803 ± 9	743 ± 6	692 ± 5	641 ± 6	593 ± 8	849 ± 18	738 ± 4		
1941-1950	776 ± 10	720 ± 10	686 ± 9	643 ± 8	609 ± 14	833 ± 26	720 ± 6		
1951-1960	722 ± 8	701 ± 7	672 ± 5	659 ± 5	641 ± 5	795 ± 9	698 ± 3		
1961-1970	702 ± 8	672 ± 4	657 ± 3	648 ± 4	646 ± 4	754 ± 7	672 ± 2		
1971-1980	718 ± 6	675 ± 5	663 ± 4	661 ± 4	658 ± 5	757 ± 6	682 ± 2		
1981-1985	814 ± 9	751 ± 6	738 ± 5	732 ± 4	692 ± 13	865 ± 8	751 ± 3		
1986-1990	828 ± 8	786 ± 7	752 ± 5	740 ± 5	721 ± 7	875 ± 19	773 ± 3		
1991-1997	957 ± 12	834 ± 8	791 ± 8	784 ± 9	768 ± 11	1029 ± 22	843 ± 5		
1991-1995	934 ± 13	824 ± 8	783 ± 8	773 ± 9	761 ± 12	977 ± 30	821 ± 5		
Totalt	760 ± 4	717 ± 2	684 ± 2	673 ± 2	646 ± 3	813 ± 5	713 ± 1		
Januari 2000									
Färdigställandeår									
-1940	826 ± 20	754 ± 14	702 ± 12	651 ± 14	601 ± 16	869 ± 39	751 ± 8		
1941-1950	784 ± 22	729 ± 23	694 ± 19	649 ± 17	619 ± 30	861 ± 63	729 ± 13		
1951-1960	727 ± 17	700 ± 15	674 ± 11	657 ± 13	646 ± 10	798 ± 19	700 ± 8		
1961-1970	702 ± 15	675 ± 11	655 ± 8	649 ± 8	649 ± 9	760 ± 15	673 ± 5		
1971-1980	722 ± 13	678 ± 9	666 ± 9	664 ± 8	656 ± 12	758 ± 13	685 ± 5		
1981-1985	814 ± 22	757 ± 12	740 ± 10	727 ± 10	690 ± 30	854 ± 26	752 ± 6		
1986-1990	829 ± 17	784 ± 15	755 ± 11	736 ± 13	720 ± 15	869 ± 40	772 ± 8		
1991-1995	928 ± 26	818 ± 19	789 ± 16	772 ± 18	752 ± 26	985 ± 63	820 ± 11		
1991-	957	830	799	785	760	1062	850		
Totalt	768 ± 8	720 ± 6	687 ± 5	676 ± 5	651 ± 6	824 ± 11	717 ± 3		
Januari 2001									
Färdigställandeår									
-1940	854 ± 20	775 ± 14	716 ± 12	667 ± 15	614 ± 16	915 ± 44	773 ± 8		
1941-1950	811 ± 22	736 ± 20	707 ± 16	665 ± 18	636 ± 32	893 ± 72	741 ± 12		
1951-1960	737 ± 17	721 ± 15	691 ± 11	669 ± 15	658 ± 10	817 ± 19	717 ± 8		
1961-1970	716 ± 16	682 ± 10	665 ± 8	657 ± 8	657 ± 11	777 ± 16	683 ± 5		
1971-1980	724 ± 13	690 ± 9	676 ± 11	672 ± 8	664 ± 11	774 ± 14	695 ± 6		
1981-1985	827 ± 23	765 ± 14	753 ± 11	741 ± 11	718 ± 13	869 ± 30	764 ± 7		
1986-1990	840 ± 17	794 ± 16	758 ± 12	747 ± 12	725 ± 31	878 ± 40	780 ± 8		
1991-1995	945 ± 27	819 ± 19	797 ± 17	781 ± 19	775 ± 25	995 ± 60	826 ± 11		
1991-	966 ± 26	835 ± 17	810 ± 16	797 ± 18	785 ± 24	1055 ± 42	856 ± 10		
Totalt	785 ± 9	733 ± 6	698 ± 5	687 ± 5	663 ± 7	843 ± 12	730 ± 3		

19 Forts

	1 rum och kök	2 rum och kök	3 rum och kök	4 rum och kök	5+rum och kök	Övriga	Totalt
Januari 2002							
Färdigställandeår							
- 1940	873 ± 21	792 ± 15	725 ± 13	682 ± 16	636 ± 18	926 ± 45	787 ± 9
1941 - 1950	823 ± 23	753 ± 21	720 ± 17	679 ± 17	651 ± 34	901 ± 72	755 ± 13
1951 - 1960	755 ± 17	734 ± 15	706 ± 12	683 ± 13	672 ± 10	840 ± 21	732 ± 8
1961 - 1970	736 ± 16	695 ± 9	678 ± 8	668 ± 8	675 ± 12	792 ± 17	696 ± 5
1971 - 1980	745 ± 14	701 ± 13	684 ± 9	677 ± 10	680 ± 10	786 ± 14	706 ± 6
1981 - 1985	835 ± 23	778 ± 13	764 ± 13	755 ± 10	731 ± 14	886 ± 29	776 ± 7
1986 - 1990	853 ± 16	803 ± 16	767 ± 13	757 ± 12	752 ± 15	879 ± 41	790 ± 8
1991 - 1995	958 ± 28	830 ± 21	813 ± 16	786 ± 20	762 ± 32	993 ± 52	836 ± 11
1991 -	988 ± 28	848 ± 19	828 ± 15	802 ± 18	776 ± 31	1078 ± 42	869 ± 11
Totalt	803 ± 9	746 ± 6	710 ± 5	697 ± 5	680 ± 7	856 ± 12	743 ± 3
Januari 2003							
Färdigställandeår							
- 1940	915 ± 22	818 ± 15	747 ± 14	704 ± 16	664 ± 18	971 ± 48	817 ± 9
1941 - 1950	839 ± 24	781 ± 21	740 ± 19	703 ± 19	669 ± 34	928 ± 75	779 ± 13
1951 - 1960	782 ± 17	753 ± 16	722 ± 12	707 ± 11	692 ± 12	865 ± 22	752 ± 8
1961 - 1970	754 ± 16	718 ± 10	700 ± 8	689 ± 9	695 ± 13	828 ± 18	719 ± 5
1971 - 1980	755 ± 15	727 ± 13	706 ± 9	699 ± 10	703 ± 11	812 ± 16	729 ± 6
1981 - 1985	864 ± 26	802 ± 13	787 ± 11	779 ± 11	750 ± 12	917 ± 33	800 ± 7
1986 - 1990	881 ± 17	827 ± 16	793 ± 13	777 ± 12	777 ± 16	903 ± 47	814 ± 8
1991 - 1995	991 ± 37	850 ± 20	841 ± 17	810 ± 20	777 ± 43	1004 ± 53	859 ± 11
1991 -	1008 ± 33	873 ± 18	858 ± 16	828 ± 19	798 ± 41	1084 ± 44	892 ± 11
Totalt	828 ± 10	771 ± 6	732 ± 5	720 ± 5	703 ± 7	884 ± 12	767 ± 3
Januari 2004							
Värdeår							
- 1940	896 ± 31	791 ± 27	717 ± 27	697 ± 28	648 ± 30	928 ± 50	799 ± 14
1941 - 1950	851 ± 25	776 ± 21	733 ± 21	693 ± 23	666 ± 40	923 ± 75	773 ± 13
1951 - 1960	826 ± 25	763 ± 15	733 ± 13	707 ± 14	707 ± 27	905 ± 25	768 ± 8
1961 - 1970	793 ± 17	746 ± 12	720 ± 10	708 ± 12	708 ± 12	845 ± 19	743 ± 6
1971 - 1980	815 ± 17	762 ± 12	732 ± 11	716 ± 11	714 ± 13	848 ± 19	760 ± 6
1981 - 1985	870 ± 24	826 ± 16	800 ± 15	776 ± 14	759 ± 17	928 ± 33	816 ± 9
1986 - 1990	930 ± 32	860 ± 14	818 ± 14	792 ± 13	771 ± 18	931 ± 67	847 ± 8
1991 - 1995	1037 ± 43	907 ± 27	853 ± 19	836 ± 24	804 ± 33	1033 ± 70	897 ± 13
1991 -	1064 ± 39	937 ± 24	873 ± 17	858 ± 21	826 ± 33	1139 ± 59	938 ± 13
Totalt	852 ± 9	793 ± 6	751 ± 5	737 ± 6	718 ± 8	907 ± 13	787 ± 3

20. Genomsnittlig hyra per lägenhet i januari 2004, hyra per m² bostadsyta samt yta per lägenhet efter län och kommun. Kr

20. Average rent per dwelling in January 2004, per square metre and floor space by county and municipality. SEK

	Hyra per lägenhet	Hyra per kvm	Bostadsyta
Riket	4350	790	68
Stockholms län	4780	870	67
Upplands Väsby	4440	800	69
Järfälla	5330	840	78
Huddinge	4460	790	69
Botkyrka	4720	820	70
Haninge	5210	820	78
Tyresö	5360	890	74
Stockholm	4740	900	65
Södertälje	4680	820	70
Nacka	5320	870	74
Sundbyberg	4840	870	68
Solna	4590	840	67
Lidingö	4850	860	69
Uppsala län	4430	790	68
Uppsala	4690	800	71
Södermanlands län	4170	740	69
Nyköping	4760	780	74
Eskilstuna	4060	710	69
Östergötlands län	4250	740	70
Linköping	4410	760	71
Norrköping	4430	790	69
Jönköpings län	4030	720	68
Jönköping	4160	740	68
Kronobergs län	3830	720	65
Växjö	4000	760	66
Kalmar län	3870	700	67
Kalmar	4390	810	66
Gotlands län	4450	780	70
Blekinge län	4360	770	69
Karlskrona	4430	840	65

20 Forts

	Hyra per lägenhet	Hyra per kvm	Bostadsyta
Skåne län	4480	780	70
Malmö	4810	830	71
Lund	4600	860	67
Landskrona	4340	750	70
Helsingborg	4410	760	70
Kristianstad	4230	720	70
Hallands län	4440	790	69
Halmstad	4310	790	67
Kungsbacka	5040	820	75
Västra Götalands län	4340	790	67
Härryda	4930	840	71
Partille	4550	760	73
Stenungsund	4810	850	69
Ale	4900	860	70
Göteborg	4520	840	66
Mölnadal	4740	840	69
Kungälv	4250	790	65
Uddevalla	3810	730	63
Alingsås	4090	720	68
Borås	4220	770	67
Skövde	4350	720	73
Värmlands län	3960	740	65
Karlstad	4380	790	68
Örebro län	3980	730	67
Örebro	4070	750	68
Västmanlands län	4120	750	67
Västerås	4300	780	68
Dalarnas län	3860	730	65
Gävleborgs län	3950	720	68
Gävle	3930	730	66
Västernorrlands län	3880	750	64
Sundsvall	4090	780	64
Jämtlands län	3840	720	66
Östersund	4100	740	68
Västerbottens län	4190	750	68
Umeå	4480	800	68
Skellefteå	3950	700	69
Norrbottens län	3830	710	65
Luleå	3830	700	66

21. Genomsnittlig hyra per lägenhet i januari 2004, hyra per m² bostadsyta samt yta per lägenhet i storstadskommunerna efter lägenhetstyp. Kr

21. Average rent per dwelling in January 2004, per square metre and floor space in metropolitan municipalities by size of dwelling. SEK

	1 rum och kök	2 rum och kök	3 rum och kök	4 rum och kök	5+rum och kök	Övriga	Totalt
Riket							
Hyra	2940	3970	4880	6030	7570	2750	4350
Hyra per kvm	850	790	750	740	720	910	790
Bostadsyta	42	60	78	98	127	37	68
Stockholm							
Hyra	3290	4400	5360	6730	8990	2980	4740
Hyra per kvm	990	910	830	820	810	1010	900
Bostadsyta	40	58	78	98	134	36	65
Malmö							
Hyra	3260	4330	5050	6560	8790	3320	4810
Hyra per kvm	920	850	770	780	780	1000	830
Bostadsyta	43	61	79	102	135	41	71
Göteborg							
Hyra	3170	4150	5020	6130	7840	2660	4520
Hyra per kvm	960	860	800	770	760	900	840
Bostadsyta	40	58	76	95	124	36	66

22. Genomsnittlig hyra per lägenhet i januari 2004, hyra per m² bostadsyta samt yta per lägenhet i storstadskommunerna efter värdeår. Kr

22. Average rent per dwelling in January 2004, per square metre and floor space in metropolitan municipalities by year of valuation. SEK

	- 1940	1941-1950	1951-1960	1961-1970	1971-1980	1981-1985	1986-1990	1991 -	Totalt
Riket									
Hyra	4190	3890	3920	4230	4250	4840	4870	5250	4350
Hyra per kvm	800	770	770	740	760	820	850	940	790
Bostadsyta	66	62	63	69	68	72	70	69	68
Stockholm									
Hyra	4370	4090	4310	4930	4840	5560	5710	6030	4740
Hyra per kvm	920	840	840	820	890	940	1020	1190	900
Bostadsyta	60	59	63	74	67	72	69	63	65
Malmö									
Hyra	4540	4470	4390	4820	4690	5870	5440	6980	4810
Hyra per kvm	830	830	820	820	780	880	870	1210	830
Bostadsyta	68	65	66	72	74	81	76	71	71
Göteborg									
Hyra	4620	3830	4030	4530	4300	5250	5240	5810	4520
Hyra per kvm	890	860	820	790	800	900	960	1040	840
Bostadsyta	64	54	60	71	66	71	67	68	66

Fakta om statistiken

Syftet med undersökningen Hyror i bostadslägenheter är i huvudsak att för hyresrättslägenheter beskriva hyresnivåer och förändringar i dessa. För att kunna ge en bra och klar bild av hyran är det viktigt att de lägenheter som undersöks har en klart definierad hyra och bostadsyta. Lägenheter där det till exempel i hyran ingår någon typ av service eller gemensamma ytor är alltså inte lämpliga att ingå i undersökningen. Tanken är att beskriva hyror och hyresförändringar för lägenheter med så ”rena” hyror som möjligt. Studentbostäder, ålderdomshem, servicebostäder och andra så kallade kategoribostäder ingår därför inte i målpopulationen.

Undersökningen baseras på ett riksomfattande urval av lägenheter som färdigställts till och med år 2002. Urvalet omfattar cirka 12 700 hyresrättslägenheter. Undersökningen grundas på data som samlats in via postenkät till fastighetsägarna med frågor om de utvalda lägenheternas egenskaper, hyror mm. Den här rapporten innehåller definitiva lägenhetsdata för år 2003. Tidigare har preliminära uppgifter publicerats.

Detta omfattar statistiken

Populationen av lägenheter utgörs av

- alla hyres- och bostadsrättslägenheter som medräknats i folk- och bostadsräkningen 1990
- nybyggda hyres- och bostadsrättslägenheter under åren 1991-2002 som ingår i SCB:s bostadsbyggnadsstatistik.

Undantagna är rivna, på grund av förestående rivning utrymda lägenheter, studentbostäder, ålderdomshem, servicebostäder, lägenheter som används till annat än bostadsändamål, möblerade lägenheter och hyresfritt upplåtna lägenheter.

Bostadsräkningen 1990 omfattar alla permanenta bostäder som är avsedda för privata hushåll, såväl bebodda som obebodda, med undantag av kollektiva bostäder, lägenheter som uteslutande används som kontor, lager, verkstad med mera.

I bostadsbyggnadsstatistiken ingår samtliga nybyggda hus med minst en bostadslägenhet som är avsedd för varaktigt bruk. Med bostadslägenhet menas här en bostad som är avsedd för ett enskilt hushåll och som ur byggnadsteknisk synpunkt är avskild från andra bostäder.

I denna undersökning redovisas endast lägenheter som upplåts med hyresrätt, inte lägenheter som upplåts med bostadsrätt. Statistiken omfattar lägenheter som upplåts med hyresrätt oavsett ägarkategori. Kooperativ hyresrätt räknas som hyresrätt, liksom lägenheter i bostadsrättsföreningar som ägs av föreningen och hyrs ut. Lägenheter som inte varit hyresrätter under hela undersökningsperioden (januari 2003 – januari 2004) ingår inte i undersökningsresultatet.

Definitioner och förklaringar

Hyran inkluderar alla obligatoriska tillägg som uppvärmning, varmvatten och i förekommande fall hyresgästens utgifter för bränsle och varmvatten. Hyra för garage, bilplats eller annan lokal, som inte används för bostadsändamål, ingår inte i hyran. Utgifter för hushållsel inkluderas heller inte i hyran. I lägenheter där de boende själva bekostat uppvärmningen används schablonbelopp för bränsleutgiften. För lägenheter där utgiften för hushållsel inte kan särskiljas från hyresbeloppet har avdrag på motsvarande sätt gjorts schablonmässigt för denna utgift.

Hyra mäts netto efter avdrag för eventuell rabatt, exempelvis kvarboenderabatt, inflyttningsrabatt och rabatt på grund av uppskjutet lägenhetsunderhåll. Vi mäter med andra ord *betald* hyra.

Tabellredovisningarna av hyresförändringen mellan åren (januari 2003-januari 2004) avser lägenheter där ingen större ombyggnation/standardförbättring skett under perioden.

Mätperiod är kalenderåret 2003 samt, för beräkning av förändring i hyra, januari 2003 och januari 2004.

Lägenhetstyp indelas efter 1 rum och kök, 2 rum och kök, 3 rum och kök, 4 rum och kök, 5 eller fler rum och kök samt Övriga. Till Övriga räknas lägenheter bestående av 1 rum, 1 kök, 1 rum med kokvrå, 2 rum med mera.

Med **rum** avses ett bostadsutrymme om minst 6 kvadratmeter försett med fönster. Som rum räknas inte kök, badrum, klädkammare och dylikt.

Med **kök** avses ett utrymme om minst 6 kvadratmeter försett med fönster och inrett huvudsakligen för matlagning.

Med **kokvrå** avses dels ett matlagningsutrymme mindre än 6 kvadratmeter, men dock så stort att en person kan vistas däri, dels ett matlagningsutrymme större än 6 kvadratmeter men utan fönster. Kokvrå i förening med matvrå räknas som kök om den sammanlagda ytan är minst 6 kvadratmeter och antingen kokvrån eller matvrån har fönster.

Ägarkategorier indelas i:

Kommunala bostadsföretag: ett aktiebolag eller en stiftelse som till större delen ägs/styrs av en kommun.

Privata fastighetsägare: juridisk eller fysisk person.

Övriga fastighetsägare: andra än ovanstående, såsom stat, landsting, kommuner, bostadsföreningar och bostadsrättsföreningar.

Regional indelning

Redovisningen i denna rapport görs efter regionerna: *Stor-Stockholm*, *Stor-Göteborg*, *Övriga större kommuner* (kommuner med mer än 75 000 invånare utanför Stor-Stockholm och Stor-Göteborg) samt *Övriga kommuner* (kommuner med mindre än 75 000 invånare utanför Stor-Stockholm och Stor-Göteborg).

Kommunerna indelas i regionerna enligt ovan utifrån kommunal indelning den 1 januari 2004 och efter folkmängd 1 oktober 2003:

Stor-Stockholm: Botkyrka, Danderyd, Ekerö, Haninge, Huddinge, Järfälla, Lidingö, Nacka, Salem, Sigtuna, Sollentuna, Solna, Stockholm, Sundbyberg, Tyresö, Täby, Upplands-Bro, Upplands Väsby, Vallentuna, Vaxholm, Värmdö och Österåker.

Stor-Göteborg: Ale, Göteborg, Härryda, Kungsbacka, Kungälv, Lerum, Mölndal, Partille, Stenungsund, Tjörn och Öckerö.

Övriga större kommuner: Borås, Eskilstuna, Gävle, Halmstad, Helsingborg, Jönköping, Karlstad, Linköping, Lund, Malmö, Norrköping, Sundsvall, Södertälje, Umeå, Uppsala, Västerås, Växjö och Örebro.

Övriga kommuner: kommuner som inte ingår i någon av de andra regionerna.

Färdigställandeår/Värdeår: Färdigställandeår (eller nybyggnadsår) avser det år då övervägande delen av byggnaden färdigställdes/togs i bruk. Då huset är nybyggt är värdeåret detsamma som färdigställandeåret. Efter större om- eller tillbyggnad fastställs ett nytt värdeår med beaktande av ombyggnadens omfattning. Värdeåret används vid fastställande av fastighetens taxeringsvärde.

Så görs statistiken

Urval

Nytt urval drogs inför 1993 års undersökning. Som urvalsram användes material från 1990 års folk- och bostadsräkning (FoB90). Komplettering har sedan gjorts med bostadsbyggnadsstatistikens primärmaterial för lägenheter färdigställda åren 1991–2002. Inför 2003 års undersökning har urvalet reducerats med 2 500 lägenheter. Totalt har för 2003 års undersökning dragits 12 700 lägenheter.

Av dessa 12 700 lägenheter har 944 uteslutits under arbetets gång eftersom de inte tillhör målpopulationen. Tabellredovisningarna baseras således på omkring 11 750 lägenheter i hyresrätt.

Insamling och granskning

Uppgiftsinsamlingen har genomförts med stöd av lagen om den officiella statistiken (SFS 2001:99) och SCB:s föreskrifter (SCB-FS 1992:44). Uppgifterna har hämtats in från fastighetsägarna via post-enkät eller textfil. Insamlingen startade i mitten av december 2003 och har följts upp med påminnelser.

Materialet har genomgått ett maskinellt granskningsprogram där uppgifternas rimlighet och inbördes förenlighet kontrollerats. Vid granskningen av enkätsvar har jämförelser gjorts med de uppgifter för samma lägenheter som lämnades vid föregående års undersökning. I samband med manuell rättning har SCB kontaktat fastighetsägare för att kontrollera och rätta vissa uppgifter.

Skattningsmetod

X_i = hyra för viss lägenhet

Y_i = bostadsyta för viss lägenhet

N_i = antal lägenheter i viss redovisningsgrupp

Genomsnittlig hyra per lägenhet:

$$\frac{1}{N} \sum_{i=1}^N X_i$$

Genomsnittlig hyra per kvadratmeter bostadsyta:

$$\frac{1}{N} \sum_{i=1}^N \frac{X_i}{Y_i}$$

Genomsnittlig förändring av hyra per lägenhet:

$$\frac{1}{N} \sum_{i=1}^N (X_{i\text{år}2} - X_{i\text{år}1})$$

Genomsnittlig förändring av hyra per kvadratmeter bostadsyta:

$$\frac{1}{N} \sum_{i=1}^N \left(\frac{X_{i\text{år}2} - X_{i\text{år}1}}{Y_i} \right)$$

Hyra per kvadratmeter beräknas som ett genomsnitt av lägenheternas kvadratmeterhyra. Stora och små lägenheter väger därför lika tungt i denna beräkning.

Statistikens tillförlitlighet

Resultatets tillförlitlighet får bedömas utifrån tre typer av fel som förekommer i urvalsundersökningar, nämligen fel på grund av urval, bortfall samt mätfel.

Urvalsfel

Redovisade resultat är skattningar som är behäftade med fel som beror på att undersökningen baseras på ett urval.

Allmänt kan sägas att felen är relativt små tack vare att undersökningen har ett stort urval och en relativt homogen population.

Undersökningen är inte en totalundersökning av hela populationen av lägenheter utan baseras endast på ett urval. Samtliga publicerade värden är därför skattningar av värden som gäller för hela populationen. Precisionen i varje skattning kan anges med ett konfidensintervall som täcker populationsvärdet med viss känd säkerhet. Ett 95 procents konfidensintervall, som används i denna undersökning, kan beräknas som punktskattningen ± 2 gånger medelfelet för skattningen. Ett 95 procents konfidensintervall täcker det sanna populationsvärdet med 95 procent säkerhet.

Bortfall

Bortfallsfel beror på att mätvärden saknas för vissa enheter och kan ha en snedvridande effekt på resultatet. Bortfallet utgörs dels av objektbortfall, det vill säga helt obesvarade blanketter, dels av partiellt bortfall, då vissa frågor i blanketten inte har besvarats.

Partiellt bortfall förekommer nästan enbart för variabeln lägenhetsyta och understiger 1 procent av nettourvalet.

Efter påminnelser återstår knappt 800 lägenheter (cirka 6,3 procent) för vilka uppgifter ej erhållits från fastighetsägarna. Hur bortfallet fördelar sig med avseende på region framgår av tablå 4. Inom parentes anges bortfallet i procent när hänsyn tagits till uppvägningsförfarandet.

Tablå 4 Bortfallets storlek i procent

<i>Region</i>	<i>Bortfall i procent</i>
Stor-Stockholm	7,0 (7,8)
Stor-Göteborg	3,7 (3,9)
Övriga större kommuner	6,4 (4,9)
Övriga kommuner	7,9 (7,7)
Totalt	6,3 (6,5)

Mätfel

Mätfel är skillnaden mellan det observerade och det sanna värdet i en variabel för ett objekt. Eftersom urvalet varit detsamma under ett antal år, föreligger goda möjligheter att reducera effekten av de fel som kan finnas i lämnade uppgifter eller som kan uppstå vid bearbetningen av materialet. Då vi har uppgifter från tidigare år finns möjlighet att kontrollera om uppgiftslämnaren har beräknat hyrorna på samma sätt som tidigare, och om något fel har gjorts vid behandlingen av uppgifter i årets eller tidigare års undersökningar. Mätfelen bedöms vara små i denna undersökning.

Bra att veta

Bakgrund

SCB har sedan år 1969 genomfört årliga bostads- och hyresundersökningar (BHU). Omfattningen av undersökningarna har varierat mellan åren.

Hyrer i bostadslägenheter (HiB) är en ”ny” hyresundersökning som härstammar från Bostads- och hyresundersökningen (BHU). BHU bestod tidigare av två delar; en del där fastighetsägare lämnade uppgifter om lägenheter, Ägardelen, och en del där hushållet besvarade frågor om boendet, Hushållsdelen. Hushållsdelen har från undersökningsår 2003 lagts ner. Motsvarande statistik kommer fortsättningsvis att insamlas och redovisas inom ramen för undersökningen Hushållens ekonomi (HEK). Ägardelen har tidigare undersökt både hyres- och bostadsrättslägenheter. I Ägardelen ingår från undersökningsår 2003 endast hyresrättslägenheter. Eftersom den kvarvarande produkten avviker mycket i omfattning mot BHU har den fått ett nytt namn, Hyror i bostadslägenheter (HiB). Innehållet i HiB är dock exakt samma som motsvarande del i BHU.

Annan statistik

Mer information om statistiken och dess kvalitet ges i en särskild Beskrivning av statistiken på SCB:s webbplats, www.scb.se.

Resultaten av undersökningen finns redovisade både efter lägenhetens/fastighetens nybyggnadsår och värdeår. I denna rapport görs redovisning efter värdeår. I Sveriges statistiska databaser, som nås via www.scb.se, finns redovisning efter både nybyggnadsår och värdeår.

In English

Summary

The survey of rents for dwellings in 2003 is based on a national sample of rented dwellings completed before the end of year 2002. The sample covered 12 700 dwellings. The survey was carried out at the turn of the year 2003/2004 as a postal survey of the property owners, requesting information about e.g. the quality and rent of the selected dwellings.

The average rent increase for rented dwellings between January 2003 and January 2004 was 2.5 per cent. The rent increased much more than the consumer price index, which increased 0.8 per cent during the same period.

The average rent in January 2004 was 4 350 SEK.

The rent in the Gothenburg metropolitan region increased 2.0 per cent between January 2003 and January 2004. The rent in the Stockholm metropolitan region increased 2.2 per cent.

The non-response rate in this report is 6.3 per cent. Unless otherwise indicated by table headings, the data in this publication refer to conditions during the calendar year 2003. In the tables giving the number of dwellings, the figures represent estimates of the total numbers in the respective groups. The estimated rents include heating costs.

List of tables

Explanation of symbols	9
1. Number of rented dwellings by region, year of valuation and size of dwelling in 2003	10
2. Number of rented dwellings in 2003 by type of ownership, annual rent and year of valuation	12
3. Average annual rent per dwelling, with standard error, by region, year of valuation and size of dwelling in 2003. SEK	13
4. Average annual rent per dwelling by region, type of ownership, year of valuation and size of dwelling in 2003. SEK	15
5. Average annual rent per square metre of floor space by region, type of ownership, year of valuation and size of dwelling in 2003. SEK	17
6. Average annual rent per square metre of floor space, with standard error, by region, year of valuation and size of dwelling in 2003. SEK	19
7. Average rent per dwelling in January 2004, with standard error, by region, year of valuation and size of dwelling. SEK	21
8. Average rent per dwelling in January 2004 by type of ownership, year of valuation and size of dwelling. SEK	23
9. Change in rent per dwelling between January 2003 and January 2004 by region, year of valuation and size of dwelling. Per cent	24
10. Change in rent per dwelling between January 2003 and January 2004 by type of ownership, year of valuation and size of dwelling. Per cent	26
11. Average rent per square metre of floor space in January 2004 (adjusted upward to annual level), with standard error, by region, year of valuation and size of dwelling. SEK	27
12. Average rent per square metre of floor space in January 2004 (adjusted upward to annual level) by type of ownership, year of valuation and size of dwelling. SEK	29
13. Average floor space per dwelling in 2003 by region, year of valuation and size of dwelling. Square metre	30
14. Number of rented dwellings by year of completion/valuation and size of dwelling in 1994-2003	32

15. Average annual rent per dwelling, with standard error, by year of completion/valuation and size of dwelling in 1994-2003. SEK	35
16. Average annual rent per square metre of floor space, with standard error, by year of completion/valuation and size of dwelling in 1994-2003. SEK	38
17. Change in rent per dwelling between January the year of the survey and January the year after the survey by year of completion/valuation and size of dwelling. Figures from the surveys of 1994-2003. Per cent	41
18. Average rent per dwelling in January, with standard error, by year of completion/valuation and size of dwelling. Figures from the surveys of 1994-2003. SEK	44
19. Average rent per square metre of floor space in January, with standard error, by year of valuation and size of dwelling. Figures from the surveys of 1994-2003. SEK	47
20. Average rent per dwelling in January 2004, per square metre and floor space by county and municipality. SEK	50
21. Average rent per dwelling in January 2004, per square metre and floor space in metropolitan municipalities by size of dwelling. SEK	52
22. Average rent per dwelling in January 2004, per square metre and floor space in metropolitan municipalities by year of valuation. SEK	52

List of terms

Kommunala bostadsföretag	Non profit housing organisations supervised by the local authority
antal	number of
bostadsrättsförening	housing co-operative
bostadsrättslägenhet	dwelling in housing co-operative
bostadsyta	floor space
färdigställandeår	year of completion
genomsnittlig	average
hyra	rent
hyreslägenhet	rented dwelling
kr	Swedish kronor (SEK)
lägenheter	dwellings
lägenhetstyp	size of dwelling (number of rooms)
kvadratmeter	square metre(s)
per	per
privata	private
rum och kök	room(s) and kitchen
samtliga	all
tabell	table
värdeår	year of valuation
årlig(t)	annual
årshyra	annual rent
årsnivå	annual level
ägarkategori	type of ownership
övriga	other (remainder)